

Omgevingsprogramma

Groen in Waterland



December 2025

Voorwoord

Leefbaarheid en biodiversiteit. De twee sleutelwoorden in dit omgevingsprogramma groen zoals het de gemeenteraad nu bereikt.

Deze twee begrippen centraal stellen doet recht aan de vele kaders die invloed hebben op de manier waarop meerdere instanties verwachten dat de gemeente omgaat met het groen in en aanpalend aan de openbare ruimte. Kaders van Europese, landelijke, provinciale en lokale aard.

Dit programma is de opvolger van de groenvisie uit 2019 en verdisconteert de bevindingen die zijn opgedaan bij de inzet om die te verwerkelijken. De stand van zaken: de gemeente is op weg, de doelen kunnen ongewijzigd blijven en er is nog het nodige te doen.

Er is hier, bezien vanuit de nieuwe Omgevingswet, formeel sprake van een “vrijwillig programma”. Vast te stellen door het college en volgens de normale procedure met een raadsinformatiedocument (RID) gedeeld met de raad. Waarna de raad uiteraard zijn rol kan pakken met agenderen en bijsturen. Het gaat hier om zelfbinding van het college. Waar voorschriften aan anderen wenselijk blijken, kan dat een plek vinden een omgevingsplan. Zoals het plan luidt, past het in de bestaande omgevingsvisie en kan het worden “ondergehangen” aan de nieuwe omgevingsvisie ingevolge de nieuwe Omgevingswet.

Door de samenwerking met de buitendienst is de uitvoerbaarheid van dit programma meteen ook getoetst.

Inmiddels lopen de activiteiten gewoon door, maar die kunnen bijsturing en verbetering vinden naar aanleiding van het overleg met de kernraden dat voor de uitvoeringsplanning is voorzien. Uiteraard is eerst de gemeenteraad aan zet.

Samenvatting

Het **Omgevingsprogramma Groen in Waterland** vormt het beleidskader waarmee de gemeente Waterland de komende jaren wil werken aan een gezonde, biodiverse en klimaatbestendige leefomgeving. Groen en water zijn essentieel voor het welzijn van inwoners, het behoud van biodiversiteit en de bescherming tegen de gevolgen van klimaatverandering. De gemeente ziet dat de kwaliteit van natuur en landschap onder druk staat door verstedelijking, afnemende biodiversiteit en veranderende klimaatomstandigheden. Dit programma biedt richting aan hoe Waterland deze uitdagingen het hoofd wil bieden en tegelijkertijd de leefkwaliteit van haar inwoners wil versterken.

Het programma bouwt voort op de eerdere *Groenvisie "Focus op groen"*, maar kiest voor een bredere en integrale benadering die aansluit bij de **Omgevingswet**. Waar de Groenvisie vooral uitvoerend van aard was, legt het Omgevingsprogramma een directe verbinding tussen de **strategische doelstellingen** van de *Omgevingsvisie Waterland 2030*. Daarmee vormt het een belangrijk instrument voor bescherming, ontwikkeling en beheer van de groene leefomgeving.

De beleidskaders waarop het programma rust, zijn afkomstig van verschillende bestuursniveaus. Landelijk geven de Omgevingswet, de Nationale Omgevingsvisie (NOVI) en de Landelijke Maatlat richting aan hoe natuur, leefkwaliteit en klimaatadaptatie met elkaar verbonden worden. Provinciaal vertaalt Noord-Holland deze doelen via onder andere het Provinciaal Programma Landelijk Gebied en het Programma Natuurontwikkeling naar versterking van biodiversiteit, landschap en erfgoed. Regionaal werkt Waterland binnen de Metropoolregio Amsterdam en het samenwerkingsverband Zaanstreek-Waterland aan het verbeteren van ecologische verbindingen, duurzame recreatie en klimaatbestendigheid. Lokaal sluiten de ambities aan bij de *Omgevingsvisie Waterland 2030* en het *Coalitieakkoord "Vrij. Sociaal. Groen."*, waarin vergroening, participatie en leefbaarheid centraal staan.

Groen en water dragen bij aan een gezonde leefomgeving, zorgen voor verkoeling tijdens warme periodes. Binnen en buiten de bebouwde kom wordt gewerkt aan een samenhangend groen-blauw netwerk dat natuurgebieden, dorpen, waterlopen en parken met elkaar verbindt. In de dorpen en wijken wordt ingezet op het behoud en versterken van de groene leefomgeving, herkenbare lokale natuursoorten en ontmoetingsplekken die bijdragen aan sociale cohesie. Iedere straat verdient natuur. Ook in de gebouwde omgeving wordt natuurinclusief bouwen gestimuleerd, bijvoorbeeld met groene daken, gevels en wateropvangsystemen.

Aan de beleidsuitgangspunt kunnen **concrete doelen en meetbare indicatoren** gekoppeld worden, waardoor de gemeente de uitvoering systematisch kan volgen, evalueren en bijsturen. De voortgang wordt gemeten met gegevens uit onder andere het groenbeheersysteem, de nectarindex en het register van monumentale bomen. De uitvoering van het programma volgt de **Plan-Do-Check-Act-cyclus (PDCA)**, waarmee beleid

kan worden aangepast aan nieuwe inzichten en omstandigheden. Elke vijf jaar vindt een integrale evaluatie plaats, waarna de inhoudelijke resultaten als de financiële consequenties worden meegenomen in de reguliere planning- en controlcyclus.

Succesvol groenbeleid vraagt om samenwerking. De gemeente Waterland wil dat inwoners en maatschappelijke organisaties niet alleen worden geïnformeerd, maar actief kunnen meedoen in het ontwerp, de uitvoering en het beheer van groenprojecten. Door gezamenlijke betrokkenheid ontstaat meer draagvlak, hogere kwaliteit en een grotere effectiviteit van maatregelen. Het programma stimuleert lokaal eigenaarschap, transparantie over keuzes en resultaten en inclusieve participatie, zodat iedereen – jong en oud, met of zonder middelen – kan bijdragen aan een groen en leefbaar Waterland.

Met dit Omgevingsprogramma legt Waterland een stevig fundament voor een toekomst waarin groen, natuur en water niet alleen worden beschermd, maar actief worden versterkt. Het programma biedt structuur, meetbaarheid en samenwerking als basis om te blijven bouwen aan een **mooie, gezonde en veerkrachtige leefomgeving** voor huidige en toekomstige generaties.

Inhoudsopgave

| | |
|---|-----------|
| Voorwoord..... | 1 |
| Samenvatting..... | 3 |
| 1. Inleiding..... | 7 |
| 1.1 Aanleiding..... | 7 |
| 1.2 Doelstelling..... | 9 |
| 2. Kaders..... | 11 |
| 2.1 Inleiding..... | 11 |
| 2.2 Europees kader..... | 11 |
| 2.3 Landelijk kader..... | 11 |
| 2.4 Provinciaal kader..... | 12 |
| 2.5 Regionaal kader..... | 12 |
| 2.6 Lokaal kader..... | 13 |
| 3. Groen in Waterland..... | 15 |
| 3.1 Groen en water als basis voor een gezonde leefomgeving..... | 15 |
| 3.2 Groen en natuur rondom Waterland (buiten de bebouwde kom)..... | 17 |
| 3.3 Stad/Gemeente - Groene en blauwe Structuren in de gemeente Waterland..... | 18 |
| 3.3.1 Lijnen..... | 20 |
| 3.3.2 Punten..... | 20 |
| 3.3.3 Vlakken..... | 20 |
| 3.4 Wijk / Buurt - Groenstructuur in de kernen van de Gemeente Waterland..... | 22 |
| 3.4.1 Kernen..... | 23 |
| 3.4.2 Monnickendam..... | 24 |
| 3.4.3 Katwoude..... | 26 |
| 3.4.4 Marken..... | 26 |
| 3.4.5 Broek in Waterland..... | 26 |

| | | |
|--------|---|-----------|
| 3.4.5 | Ilpendam | 27 |
| 3.4.6 | Watergang | 27 |
| 3.4.7 | Uitdam | 28 |
| 3.4.8 | Zuiderwoude | 28 |
| 3.4.9 | De Purmer | 28 |
| 3.4.10 | Overleek..... | 29 |
| 3.5 | Groen op straatniveau | 31 |
| 3.6 | Groen op gebouwniveau | 32 |
| 4. | Groenprogramma..... | 34 |
| 5. | Monitoring, evaluatie en bijsturing..... | 36 |
| 6. | Participatie en samenwerking met inwoners..... | 39 |
| 6.1 | Participatie en samenwerking..... | 39 |
| 6.2 | Meetbare indicatoren participatie en samenwerking..... | 40 |
| | Bijlagen | 42 |
| | Bijlage 1: Begrippenlijst..... | 42 |
| | Bijlage 2: Kaders..... | 45 |
| | Bijlage 3: Systeembenadering vanuit de Handreiking Groen in en om de stad | 54 |
| | Bijlage 4: Beschermd natuur in en om Waterland | 55 |
| | Bijlage 5 : Groenstructuur in Waterland zowel binnen de bebouwde..... | 59 |
| | Bijlage 6: Ambassadeurssoorten Waterland | 60 |
| | Bijlage 7: tabel groenpercentage per wijk | 61 |
| | Bijlage 8: Beleidsuitgangspunten per Kern nader uitgewerkt | 63 |
| | Bijlage 9: Links naar websites | 66 |

1. Inleiding

1.1 Aanleiding

Groen, natuur en landschap zijn onmisbaar voor een gezonde en aantrekkelijke leefomgeving. Ze zorgen voor schone lucht, verkoeling op warme dagen, ruimte voor ontspanning en een thuis voor talloze planten en dieren. Zonder deze groene basis verarmt niet alleen onze leefomgeving, maar ook de kwaliteit van ons dagelijks leven. Het verbouwen van ons voedsel is voor 70% afhankelijk van bestuiving door bijen.

Toch zien we die basis steeds sneller afbrokkelen, blijkt uit steeds meer onderzoeken (zie afbeelding 1). Weet u nog dat niet zo lang geleden na een stuk rijden de autoruit vaak vol zat met insecten..... en tegenwoordig? Waar vroeger weilanden vol zaten met grutto's en kieviten, overheerst nu vaak stilte. Het gezoem van bijen en vlinders in tuinen en bermen wordt elk jaar minder, vleermuizen en gierzwaluwen verliezen hun nestplaatsen door renovaties en dichte gevels. Ook de gevolgen van klimaatverandering worden steeds zichtbaarder: versteende wijken veranderen tijdens hittegolven in hete eilanden waar schaduw en verkoeling ontbreken, terwijl extreme regenbuien straten in korte tijd blank kunnen zetten. Grasvelden kleuren bruin in droge zomers en bomen, onze natuurlijke airco's, hebben het zwaar.

Deze ontwikkelingen maken pijnlijk duidelijk dat nietsdoen geen optie is (zie afbeelding 2). Met dit omgevingsprogramma wil de gemeente Waterland bijdragen door groen, natuur en biodiversiteit te beschermen en te versterken en de leefomgeving klimaatbestendig te maken. Zo bouwen we samen aan een toekomst waarin Waterland niet alleen mooi blijft, maar ook leefbaar en veerkrachtig voor komende generaties. Juist Waterland heeft zoveel waarde door de combinatie van water en land.

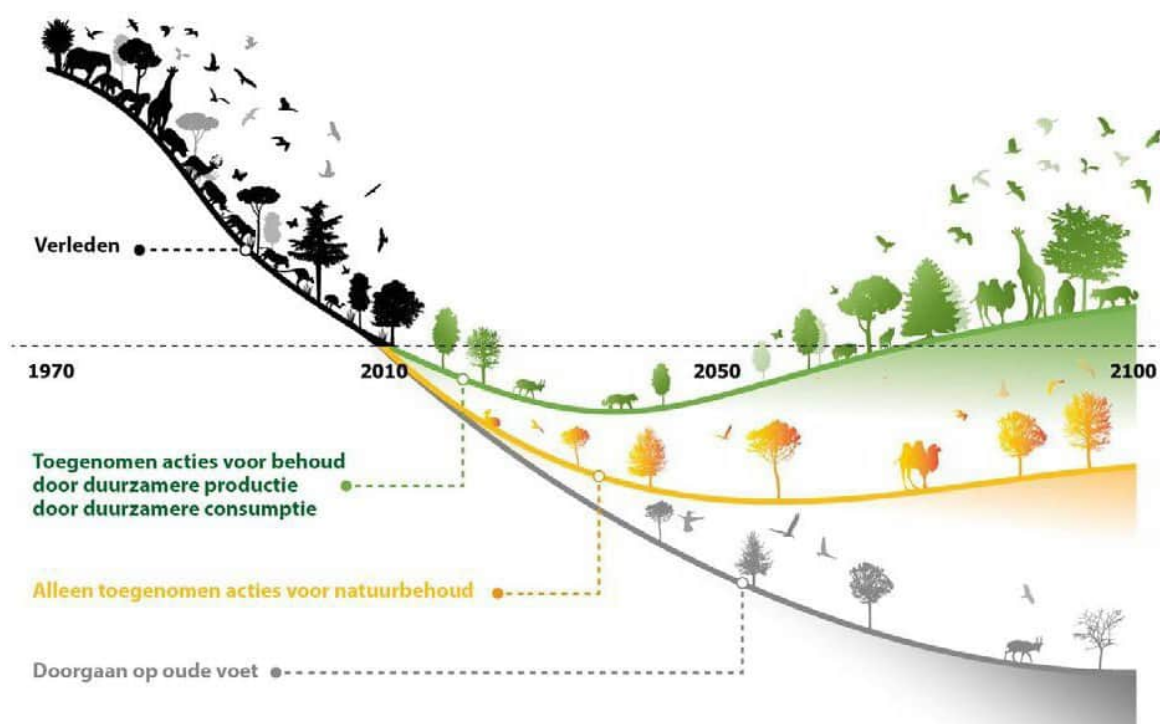
We willen dit samen met onze kernraden en inwoners doen. Dit plan bevat de beleidsuitgangspunten op hoofdlijnen. Het onderhoudsniveau gaan we niet veranderen. Na vaststelling door het college wordt dit plan verder uitgewerkt in diverse uitvoeringsplannen waarbij er mogelijkheden zijn voor bijsturing van het onderhoudsniveau. Bij deze uitwerkingen volgt een uitgebreid, integraal participatieproces met de kernraden en betrokken bewoners.

Op landelijk niveau, 'samen voor biodiversiteit', bekijk de site:

<https://www.samenvoorbiodiversiteit.nl/> oa van het ministerie van Landbouw, natuur en voedselkwaliteit



Afbeelding 1: de landelijke site 'Deltaplan biodiversiteitsherstel'.



Afbeelding 2: De wereldwijde negatieve trend in biodiversiteit. Bron: Leclère, D., Obersteiner, M., Barrett, M. et al. Bending the curve of terrestrial biodiversity needs an integrated strategy.

1.2 Doelstelling

De huidige Groenvisie 'Focus op groen' loopt af. Deze visie is geëvalueerd en heeft waardevolle inzichten opgeleverd en er zijn mooie resultaten geboekt zoals: op ruim 100 locaties zijn groenvakken verbeterd (ca. 85.000 stuks planten aangebracht), ruim 400 bomen aangeplant, kruidenrijk grasland gerealiseerd, 44 grote bomen verplant, meerdere bewonersinitiatieven gerealiseerd en is het aantal meldingen 'groen' door de inzet van de buitendienst de afgelopen vijf jaar verder afgenomen.

Ook is duidelijk geworden dat nieuwe opgaven – zoals biodiversiteitsherstel, klimaatadaptatie en een betere verbinding met andere beleidsvelden – vragen om een volgende stap. Daarom kiest de gemeente niet opnieuw voor een Groenvisie, maar voor een breder en krachtiger instrument, een omgevingsprogramma.

Waarom een omgevingsprogramma en geen Groenvisie?

Met het inwerking treden van de Omgevingswet is er een en ander veranderd. Een omgevingsprogramma is één van de kerninstrumenten binnen deze wet. Er zijn verplichte en vrijwillige omgevingsprogramma's. Dit omgevingsprogramma Groen in Waterland is vrijwillig en omvat de beleidsdoelen en beleidsuitgangspunten waarmee we de leefomgeving beter kunnen beschermen, benutten, gebruiken en ontwikkelen. Dit programma is een belangrijke schakel tussen de strategische doelen uit de Omgevingsvisie Waterland 2030 en straks de regels van het omgevingsplan (zie afbeelding 3). Wanneer de omgevingsvisie wordt aangepast en opnieuw wordt vastgesteld (gepland in het 1^e kwartaal van 2027) kan het omgevingsprogramma Groen zo nodig worden geüpdate. Dit programma heeft een looptijd die gelijk is aan de looptijd van de Omgevingsvisie Waterland. Het programma wordt gepubliceerd op overheid.nl.

Omgevingswet



Afbeelding 3: processchema werking omgevingswet.

2. Kadern

2.1 Inleiding

In dit hoofdstuk worden de beleidskaders samengevat die richting geven aan de manier waarop de gemeente Waterland omgaat met groen, natuur en leefomgeving. Deze kaders vormen het fundament voor het Omgevingsprogramma Groen en zorgen voor samenhang tussen Europese, landelijke, provinciale, regionale en lokale ambities. Ze geven houvast bij keuzes over inrichting, beheer en ontwikkeling van het groen en waarborgen dat gemeentelijke maatregelen aansluiten op bredere doelstellingen op het gebied van biodiversiteit, klimaatadaptatie en leefkwaliteit.

De uitgebreide toelichting op de beleidskaders is opgenomen in de bijlage 2 bij dit document.

2.2 Europees kader

De Europese Unie zet steeds sterker in op herstel van natuur en biodiversiteit als fundament voor een gezonde en klimaatbestendige leefomgeving. Deze Europese ambities vormen een belangrijk richtinggevend kader voor lokale overheden, omdat zij direct doorwerken in de ruimtelijke inrichting, de stedelijke ontwikkeling en het groenbeheer. Binnen dit Europees kader speelt de nieuwe natuurherstelwet een centrale rol.

- De Europese **Natuurherstelverordening** verplicht lidstaten om natuur en groen **actief** te herstellen, met als belangrijke norm dat stedelijk groen tot 2030 niet mag afnemen en daarna moet groeien. Gemeenten spelen hierin een sleutelrol: zij moeten in ruimtelijke plannen en beheer aantoonbaar bijdragen aan meer groen en biodiversiteit. Hiermee wordt natuurherstel een vast en richtinggevend onderdeel van het gemeentelijk beleid.

Dit Europees kader verplicht onder andere de gemeente Waterland om groen duidelijk te verankeren en op te nemen in alle ruimtelijke ontwikkelingen, het groenbeheer en stedelijke herinrichtingen. Deze ontwikkelingen moeten aantoonbaar bijdragen aan behoud en versterking van groen en biodiversiteit. Dit vraagt om integrale afstemming tussen ruimtelijke ordening, klimaatadaptatie en groenbeleid

2.3 Landelijk kader

Het nationale beleid vormt het fundament voor de manier waarop gemeenten omgaan met natuur, biodiversiteit en leefkwaliteit. De belangrijkste beleidsstukken zijn;

- De **Omgevingswet** verplicht overheden om natuurwaarden en milieukwaliteit integraal mee te wegen bij ruimtelijke besluiten, met aandacht voor bescherming van Natura 2000-gebieden en het Natuurnetwerk Nederland (NNN);
- De **NOVI** geeft richting aan een gezonde, veilige en aantrekkelijke leefomgeving waarin natuur, landschap en stedelijke ontwikkeling in balans zijn;
- De **Landelijke Maatlat** biedt praktische handvatten om groen toe te voegen in de gebouwde omgeving – bijvoorbeeld via daken, gevels en waterpartijen – waarmee zowel klimaatadaptatie als leefkwaliteit worden versterkt.

Deze landelijke kaders onderstrepen het belang van biodiversiteit als basis voor een gezonde leefomgeving en leggen een directe verbinding tussen ecologische kwaliteit, klimaatbestendigheid en het welzijn van inwoners.

2.4 Provinciaal kader

De provincie Noord-Holland vertaalt landelijke doelen naar de provinciale context en biedt richting aan gemeenten via onder andere onderstaande beleidsstukken;

- Het **Programma Landelijk Gebied – “Buitengewoon Noord-Holland!”** richt zich op de versterking van biodiversiteit, behoud van landschap en erfgoed, en het verbinden van natuur- en watergebieden (groenblauwe dooradering).
- Het **Programma Natuurontwikkeling (PNO)** stimuleert herstel van natuurkwaliteit, samenwerking met lokale partners en natuurinclusieve initiatieven.
- Het **Programma Natuurnetwerk 2025** focust op de afronding en versterking van het Natuurnetwerk Nederland, waarmee de ecologische samenhang in de provincie wordt vergroot.

Deze provinciale kaders leggen de nadruk op biodiversiteit, landschappelijke kwaliteit en klimaatbestendigheid en bieden een directe verbinding met de leefkwaliteit in stad en dorp.

2.5 Regionaal kader

De gemeente Waterland maakt deel uit van de Metropoolregio Amsterdam (MRA) en werkt samen met regionale partners om beleid op het gebied van groen, natuur en landschap te realiseren. Regionale samenwerking richt zich op het versterken van biodiversiteit, het behouden van landschappelijke waarden en het bevorderen van duurzame recreatie. De belangrijkste regionale samenwerkingsverbanden zijn:

- **Zaanstreek-Waterland**
Waterland werkt samen met zes andere gemeenten in de regio Zaanstreek-

Waterland. Gezamenlijke visie en samenwerkingsagenda richten zich op het versterken van natuur en landschap, met aandacht voor ecologische verbindingen en duurzame gebiedsontwikkeling.

- **Landschap Waterland**

Binnen de Gemeenschappelijke Regeling Landschap Waterland werkt de gemeente samen met provincie en omliggende gemeenten aan een evenwichtige ontwikkeling van openluchtrecreatie en het behoud van het specifieke landschaps- en natuurkarakter.

- **Programma Natuurontwikkeling (PNO)**

Waterland participeert in provinciaal programma PNO, gericht op versterking van biodiversiteit, verbetering van natuurkwaliteit en realisatie van het Natuurnetwerk Nederland (NNN).

- **Klimaatadaptatie en groene recreatie**

Regionale initiatieven richten zich op klimaatbestendigheid (bijv. hevige neerslag, droogte) en het versterken van het recreatief netwerk, waarbij natuurgebieden met elkaar worden verbonden en duurzame recreatie wordt gestimuleerd.

De regionale samenwerking ondersteunt Waterland bij het realiseren van een groene, biodiverse en leefbare gemeente in de regio, waarin samenwerking tussen gemeenten, provincie en andere partners centraal staat om natuur, landschap en recreatieve functies duurzaam te versterken.

2.6 Lokaal kader

Op lokaal niveau geven de Omgevingsvisie Waterland 2030 en het eerdere Coalitieakkoord 2022–2026 “Vrij. Sociaal. Groen.” richting aan het gemeentelijke groenbeleid.

- De **Omgevingsvisie Waterland 2030** benadrukt het belang van groen voor biodiversiteit, klimaatbestendigheid, waterbeheer en gezondheid. Ze streeft naar behoud van het open polderlandschap, versterking van ecologische verbindingen en vergroening van dorpen en kernen.
- Het **Coalitieakkoord 2022-2026 “Vrij.Sociaal.Groen.”** zet in op vergroting van groen en behoud van bestaande groenstructuren, participatie van inwoners bij het onderhoud van groen, en het verbeteren van de kwaliteit van plantsoenen, bomenlanen en openbare ruimten.

Op lokaal niveau ligt de nadruk op versterken van de biodiversiteit en de leefbaarheid voor de inwoners.

Conclusie

Al deze bovengenoemde kaders geven de gemeente Waterland de opdracht om een eigen, samenhangende uitwerking te maken binnen het Omgevingsprogramma Groen in Waterland, met bijzondere aandacht voor het versterken van **biodiversiteit** en het bevorderen van de **leefkwaliteit** in de gemeente (zie afbeelding 4).



Afbeelding 4: bevorderen biodiversiteit en leefbaarheid, het speelterrein Watergang werd op 10 dec 2022 aangeplant door een groep bewoners met verschillende bomen en struiken. De start van het 'plukbos' dat de bewoners hadden bedacht.

3. Groen in Waterland

3.1 Groen en water als basis voor een gezonde leefomgeving

Een gezonde leefomgeving ontstaat niet vanzelf. De manier waarop we onze ruimte inrichten – met aandacht voor natuur, water en klimaat – bepaalt in hoge mate hoe prettig, veilig en toekomstbestendig onze dorpen en landschappen zijn. In een tijd waarin de druk op de ruimte toeneemt, het klimaat verandert en biodiversiteit onder druk staat, wordt het steeds belangrijker om groen en water een centrale plaats te geven in onze leefomgeving.

Groen en water zijn meer dan alleen mooi om naar te kijken. Samen vormen ze de basis voor een leefomgeving die gezond, aantrekkelijk en toekomstbestendig is. Dit noemen we ook wel groen-blaue netwerken: verbindingen van parken, tuinen, sloten, vaarten en natuurgebieden die elkaar versterken.

Deze netwerken zorgen voor meer leefbaarheid en hebben een positief effect op onze mentale gezondheid. Uit onderzoek blijkt dat mensen zich prettiger voelen en minder stress ervaren wanneer ze omringd zijn door groen en water (zie afbeelding 5, kansen voor oplossend vermogen van groenblauwe netwerken).

Maar groen doet nog meer. Het nodigt uit om naar buiten te gaan, te bewegen en te recreëren. Denk aan wandelroutes, fietspaden en vaarroutes die door Waterland lopen. Onze gemeente heeft hiervoor volop mogelijkheden: van een ommetje in het dorp tot een fietstocht door de polders of een tochtje met de boot. Tegelijkertijd zijn deze netwerken van groot belang voor de natuur, omdat ze planten- en diersoorten meer ruimte en verbinding geven.



Afbeelding 5: Kans en vanuit het oplossend vermogen van groenblauwe netwerken (Bron MOOI NL).

Groen helpt ons aanpassen aan het klimaat

We merken allemaal dat het klimaat verandert: er zijn vaker periodes van hitte, droogte en zware regenbuien. Groen kan hierbij helpen. Bomen zorgen voor schaduw en verkoeling, groenstroken en watergangen vangen regen op, en natuurgebieden geven de bodem de kans om water vast te houden.

Daarbij is het belangrijk dat maatregelen om energie te besparen of op te wekken (zoals zonnepanelen of isolatie) goed samengaan met maatregelen die de leefomgeving koel en leefbaar houden. Door slim te combineren voorkomen we dat de ene oplossing (bijvoorbeeld meer zonnepanelen) een nieuw probleem veroorzaakt, zoals extra hitte, door koeling van machines.

Een aanpak met samenhang

Voor het Omgevingsprogramma Groen in Waterland gebruiken we de aanpak uit de **landelijke Handreiking Groen in en om de stad**, zie afbeelding 6. In bijlage 3 is de systematische opzet opgenomen. Deze geeft een duidelijke structuur om groen en water goed te verankeren – van het grote schaalniveau van de regio tot heel concreet, op wijk- of gebouwniveau.



Afbeelding 6: titelpagina handreiking groen in en om de stad (bron:rijksoverheid.nl)

Met groen en water willen we in Waterland dus bijdragen aan:

- Een fijne en gezonde leefomgeving – groen en water maken onze dorpen mooier en prettiger om in te wonen.
- Mentale gezondheid – natuur zorgt voor rust, ontspanning en een gevoel van welzijn.
- Fysieke gezondheid – aantrekkelijke wandel- en fietsroutes dagen uit om meer te bewegen en buiten te zijn.
- Klimaatbestendigheid – meer groen en water helpt tegen hittestress, droogte en wateroverlast.
- Sterke natuur en biodiversiteit – we werken aan een robuust en gevarieerd ecosysteem waarin planten en dieren een plek vinden.

Van visie naar praktijk

Door deze aanpak stap voor stap concreet te maken en met actieve participatie uit te voeren, zorgen we dat doelen uit onze omgevingsvisie werkelijkheid worden. Zo bouwen we samen aan een groen en blauw Waterland dat klaar is voor de toekomst – leefbaar voor mensen en rijk aan natuur.

3.2 Groen en natuur rondom Waterland (buiten de bebouwde kom)

Waterland ligt midden in een bijzonder landschap van polders, veenweiden, sloten en rietvelden. Dit gebied is waardevol omdat het rust, ruimte en natuur combineert met de nabijheid van de stad Amsterdam. Voor veel planten en dieren is Waterland een onmisbare plek om te leven en voor mensen een aantrekkelijke omgeving om te wandelen, fietsen en varen.

Een groot deel van deze natuur is beschermd of maakt deel uit van een groter netwerk van natuurgebieden. Er zijn twee belangrijke netwerken:

- Natura 2000: een Europees netwerk van beschermde natuurgebieden.
- Natuurnetwerk Nederland (NNN): een landelijk netwerk van gebieden die natuur en biodiversiteit met elkaar verbinden.

Samen (de gemeente, provincie, Water, land en dijken, enz.) zorgen ze ervoor dat natuur behouden blijft, sterker wordt en zich kan aanpassen aan veranderingen zoals verstedelijking of klimaatverandering. In bijlage 4 wordt toegelicht welke Natura 2000- en NNN-gebieden in en rondom Waterland liggen en waarom ze zo belangrijk zijn. Binnen de gemeente Waterland ligt de focus vooral binnen de bebouwde kom. De capaciteit van de organisatie laat het beperkt toe om aan te sluiten bij de regio. Vanuit de lokale kaders (o.a. omgevingsvisie) zijn er wel enkele uitgangspunten opgesteld waaraan we willen voldoen bij projecten en ingrepen die gebeuren in de regio.

Beleidsuitgangspunten Groen en natuur rondom Waterland (buiten de bebouwde kom):

- 1. Klimaatadaptatie: toepassen van klimaatstresstesten, infiltratiezones en een bodemdalingsstrategie**
- 2. Natuur en landbouw: stimuleren van natuurinclusieve landbouw, weidevogelbeheer en ecologische netwerken waar de gemeente daar aan bij kan dragen**
- 3. Groenstructuren: versterken van groenstructuren en inpassing bij woningbouw**
- 4. Hittestress en dorpsvergroening: tegengaan van hittestress en vergroening van dorpen**

3.3 Stad/Gemeente - Groene en blauwe Structuren in de gemeente Waterland

Op gemeentelijk niveau (ook wel stadsniveau genoemd in de GIOS*) sturen we vooral op de grotere groen-blauwe structuren, de zogenaamde hoofdstructuren, die gericht zijn op het behoud en de ontwikkeling van groene ruimte en ecologische infrastructuur.

Dit geldt voor structuren binnen de bebouwde kom, maar ook voor de verbindingen tussen dorpen. Deze structuren functioneren als stapstenen en corridors tussen grotere groengebieden, zoals parken, recreatie- en natuurgebieden, en dragen bij aan de bescherming van Natura 2000 en NNN gebieden.

Binnen de hoofdstructuur onderscheiden we drie elementen: lijnen, punten en vlakken. Op de volgende pagina worden deze elementen nader toegelicht. In bijlage 5 zijn de hoofdstructuurkaarten opgenomen.

**GIOS: Groen in en om de Stad, afgekort tot GIOS, is een landelijk programma van de ministeries van Landbouw, Visserij, Voedselzekerheid en Natuur (LVVN), en Volkshuisvesting en Ruimtelijke ordening (VRO). <https://www.kanbouwen.nl/2024/12/06/groen-in-en-om-de-stad/>*



Afb 6: in 2024 aangelegde natuurlijke oever bij het gemeentehuis.

Afbeelding 7: de in 2024 aangelegde natuurlijke oever bij het gemeentehuis, lokale insecten en vogels hebben deze plek snel gevonden.

3.3.1 Lijnen

Lijnen zijn doorgaande, dragende structuren zoals groen-blaue verbindingen, bomenrijen en watergangen met natuurlijke oevers (zie afbeelding 7 en 8).

Functies:

- Versterken ruimtelijke kwaliteit, ecologische samenhang en klimaatbestendigheid
- Visuele samenhang en oriëntatie in de stad
- Reguleren temperatuur, bieden schaduw en verkoeling
- Waterberging en verdamping
- Ecologische corridors voor migratie van dieren en verspreiding van planten
- Leefgebied voor vogels, vleermuizen, insecten, amfibieën en zoogdieren
- Sociale en recreatieve waarde voor bewoners

3.3.2 Punten

Punten zijn solitaire bomen in de gemeente, ook wel “groene anker” genoemd.

Functies:

- Historische, culturele en landschappelijke waarde (monumentale bomen, waardevolle bomen)
- Schaduw, verkoeling en luchtzuivering
- Ecologische waarde: nestplaatsen, voedsel en schuilmogelijkheden
- Biodiversiteit, CO₂-opslag en klimaatregulatie
- Landschappelijke herkenbaarheid en ritme in de stedelijke ruimte

3.3.3 Vlakken

Vlakken zijn grotere groene ruimten zoals parken, natuureilanden, begraafplaatsen en sportparken.

Functies:

- Verbeteren gezondheid, welzijn en leefkwaliteit
- Klimaatadaptatie: opvang piekbuien, tegengaan hittestress, luchtzuivering
- Bevorderen gemeentelijke biodiversiteit
- Ondersteunen recreatie en sociale ontmoeting
- Samenhang met lijnen en punten voor een verbonden groenblauw netwerk
- Multifunctioneel ruimtegebruik: natuur, waterbeheer, recreatie en verkoeling

Beleidsuitgangspunten: Groene en blauwe Structuren Gemeente breed

- 1. Behouden, versterken en ontwikkelen van groenblauwe structuren, hoofdgroenstructuren, ecologische bermen en oevers.**
- 2. Monumentale en waardevolle bomen behouden.**
- 3. Iedere bewoner zicht heeft op 3 bomen, 30 % bedekking (schaduw) en binnen 300 meter een koelteplek bereikbaar binnen de bebouwde kom dit als streefwaarde voor in elk geval alle nieuwe wijken*.**
- 4. Bij nieuwbouw minimaal 1 solitaire boom (van de drie) van de 1^e grootte per 5 woningen.**
- 5. Bestaande groenvlakken behouden en waar nodig kwalitatief verbeteren.**
- 6. Nieuwe ontwikkelingen richten zich op één samenhangend groenblauw netwerk.**
- 7. Groene vlakken (gras, heesters, bosplantsoen, enz.) multifunctioneel inrichten: natuur, recreatie, waterbeheer en verkoeling.**
- 8. Beplanting met aandacht voor biodiversiteit en inheemse soorten.**
- 9. Zonnepanelen/bladval/lichtinval e.d. benoemen. Geen kap/snoei t.b.v. verbeteren lichtinval in woning/zonnepanelen.**
- 10. Verdere uitwerking van het onderhoud niveau vind plaats via eigen uitvoeringsprogramma's, waarbij integraal geparticipeerd wordt.**
- 11. Er worden geen (beschermd) bomen gekapt indien er geen directe aantoonbare reden voor is.**
- 12. Er wordt gestreefd naar het gebruik van duurzame materialen en een klimaatbestendige inrichting.**

** De wijk Galgeriet is al in aanbouw, deze regel kan niet meer worden vereist. In alle nieuw op te starten ontwikkelingen is deze norm leidend.*



Afbeelding 8: na een storm is een omgewaaide boom vervangen voor een jonge boom en de hoofdgroenstructuur hersteld (Merelstraat IJpendam).

3.4 Wijk / Buurt - Groenstructuur in de kernen van de Gemeente Waterland

Na het gemeentelijke niveau, waar de focus ligt op de grotere groenblauwe structuren zoals, waterlopen, doorgaande bomenrijen en recreatiezones, zoomen we nu in op een dichterbij gelegen schaal: de wijken en buurten. Hier wordt zichtbaar hoe de grotere structuren doorwerken in het dagelijkse leven van inwoners en hoe groen concreet bijdraagt aan hun leefomgeving.

In deze schaal draait het niet alleen om het behouden, versterken en toevoegen van bomen en ander groen (zoals grasveldjes of bosplantsoen) maar om het creëren van een samenhangend netwerk van groen dat uitnodigt tot spelen, ontmoeten, ontspannen en ontdekken. Denk aan kleine plantsoenen, groene speelplekken, insectentuinen, en bomenrijen die de straten verfraaien en het microklimaat verbeteren.

Om deze verbinding tussen mens en natuur nog tastbaarder te maken, zijn er zogenaamde ambassadeurssoorten (bron: NDFF) gekozen: planten en dieren die karakteristiek zijn voor de verschillende typen groen in de kernen van de gemeente. Deze soorten fungeren als iconen

en helpen inwoners de waarde van hun lokale natuur te ervaren en te herkennen. Zo kunnen bijvoorbeeld een zingende huismus in de tuin, het een oranjetipje (een vlinder) vroeg in het voorjaar op een bloemrijke berm of een egel die 's avonds door een tuintje scharrelt, een levende link vormen tussen de grotere ecologische structuren en de eigen straat of tuin.

Door de aanwezigheid van deze ambassadeurssoorten (zie volledige lijst in bijlage 6) in wijken en buurten wordt de groenstructuur niet alleen visueel en ecologisch betekenisvol, maar ook beleefbaar en herkenbaar. Ze maken de natuur dichtbij en concreet, versterken biodiversiteit op kleine schaal en zorgen ervoor dat bewoners zich verbonden voelen met hun leefomgeving. Zo wordt de gemeente letterlijk voelbaar groener, van straat tot park, en van tuin tot pleintje.

3.4.1 Kernen

Om de groene leefomgeving en ruimtelijke inrichting in Waterland goed te begrijpen, is het belangrijk eerst te kijken naar de opbouw van de gemeente en de verschillende kernen en wijken.

De gemeente Waterland bestaat uit één grote hoofdkern, Monnickendam, en drie kleinere kernen: Marken, Broek in Waterland en IJpendam. Daarnaast zijn er diverse lintdorpen, waaronder Watergang, Katwoude, Zuiderwoude en Uitdam, Overleek en de Purmer. Deze structuur vormt de basis voor de ruimtelijke inrichting, de groene inrichting en de leefomgeving van de inwoners.

Historische en stedenbouwkundige verschillen

Waterland is opgebouwd over verschillende tijdsperiodes, wat duidelijk zichtbaar is in de stedenbouwkundige opzet en inrichting van de buitenruimte. Zo verschilt de historische kern van Monnickendam in structuur en karakter aanzienlijk van een wijk zoals de Oranjewijk of een wijk op Marken. Deze verschillen hebben invloed op de mogelijkheden voor groenstructuren, speelruimte, ontmoetingsplekken en ecologische verbindingen binnen de kernen.

Wijkindeling en groennormen

Voor het vaststellen van de wijkindeling is de CBS-indeling aangehouden. Op basis van deze indeling en de bijbehorende wijktypologieën kan per wijk een groennorm worden bepaald (zie bijlage 7 groenpercentage per wijk/dorp). Deze normen bieden zowel een kwantitatief als beleidsmatig kader voor ontwerp, beheer en onderhoud van de openbare ruimte. Door deze structuur kunnen maatregelen beter op elkaar worden afgestemd en wordt het groenbeleid concreet toepasbaar in elke wijk.

Door rekening te houden met de historische opbouw en de groennormen per wijk kan Waterland een samenhangende en toekomstbestendige groenstructuur realiseren, waarin

zowel inwoners als natuur profiteren van een leefomgeving die goed is afgestemd op lokale karakteristieken en ecologische waarden.

In onderstaande paragrafen worden de karakteristieken per kern beschreven. Tot slot worden de overkoepelende beleidsuitgangspunten genoemd. In bijlage 8 staan nog specifieke beleidsuitgangspunten die van toepassing zijn voor de desbetreffende kern.

3.4.2 Monnickendam

Monnickendam vormt de hoofdkern van de gemeente Waterland en kenmerkt zich door een combinatie van historische en naoorlogse woonwijken.

De historische kern van Monnickendam heeft een beschermd stad- en/of dorpsgezicht. Het wordt gekenmerkt door de smalle straten en grachten met vele monumentale gebouwen.

Naoorlogse uitbreidingen, zoals de Oranjewijk en Markgouw, bestaan uit bloemkoolwijken met hofjes, brede lanen en groene woonerven. De woningen zijn relatief uniform van stijl en opzet, wat zorgt voor een duidelijke en gestructureerde woonomgeving.

Groenvoorzieningen en watergangen verbinden de historische kern en de naoorlogse wijken en dragen bij aan de ecologische samenhang, recreatieve mogelijkheden en sociale interactie binnen de stad. Park Het Groene hart en het Hemmeland fungeren als groene longen in Monnickendam.

Het algemene karakter van Monnickendam combineert de culturele en historische waarde van de oude kern met de woonkwaliteit, sociale leefomgeving en functionele infrastructuur van de nieuwere wijken. Een mooi voorbeeld van vergroening in Monnickendam is het gemeenteplein, zie afbeeldingen 9 en 10. Waarbij leefbaarheid en biodiversiteit samenkomen.



Afbeelding 9 en 10: transformatie gemeenteplein 2022 en na vergroening in 2023.

3.4.3 Katwoude

Katwoude is een lintdorp aan de dijk van het Monnickendammergat, gekarakteriseerd door een open agrarisch landschap met verspreide bebouwing. De bebouwing bestaat uit een mix van agrarische bedrijven, woningen en kleinschalige voorzieningen zoals een jachthaven. Het groene en landelijke karakter wordt versterkt door de overgang tussen bebouwing en landschap, met tuinen en erven die vaak omzoomd zijn door sloten. De dijk fungeert als een markante landschappelijke lijn en biedt doorzichten naar het omliggende veenweidegebied, waardoor het open karakter behouden blijft.

3.4.4 Marken

Marken is aangewezen als beschermd dorps- en stadsgezicht en bestaat uit het oude dorp en de buurt Minneweg. Het oude dorp omvat de historische buurten Kerkbuurt, Havenbuurt en Witte Werf, met enkele verspreide voor- en naoorlogse woningen en een kleinschalige uitbreidingswijk ten noorden van de haven. Het openbaar groen is beperkt en geconcentreerd rond het dorps huis, de begraafplaats, plantsoenen langs de Buurterstraat en de grote parkeerplaats bij de entree van het dorp. Verspreid door het dorp zijn knotwilgen en enkele straatbomen aanwezig.

De buurt Minneweg bestaat volledig uit naoorlogse bebouwing en heeft een relatief ruimer opgezette groenstructuur met gazons, bomen en heesters. Een belangrijk groenelement is het buurtparkje met speeltuin en trapveldje en het aangrenzende sportpark vormt het grootste groengebied op het eiland. De sportvelden worden omgeven door bosbeplanting en hagen, wat een groene overgang naar het open landschap creëert.

3.4.5 Broek in Waterland

Broek in Waterland is een beschermd dorps- en stadsgezicht met organisch gegroeide lintbebouwing langs wateren zoals het Havenrak, De Erven en Molengouw. De bebouwing bestaat uit een mix van houten en bakstenen panden uit de 18e, 19e en vroege 20e eeuw met rijke geveldetails. De compacte opzet en verspringende rooilijnen creëren een gevarieerd straatbeeld met doorzichten naar erven en het open weidegebied. Het dorp heeft een lage ligging met dijkophogingen die hoogteverschillen in de straten bepalen.

De hoeveelheid openbare ruimte in Broek in Waterland is beperkt, wat zorgt voor een hoge druk op het gebruik ervan — zowel vanuit verkeer en parkeren als vanuit de behoefte aan verblijfs- en ontmoetingsruimte. In deze context is het van groot belang om de stedenbouwkundige structuur zorgvuldig te behouden, waarin het groen een onlosmakelijk en beeldbepalend onderdeel vormt. De karakteristieke beplanting langs waterlopen, erven en dijken draagt bij aan de historische identiteit, de ruimtelijke kwaliteit en de beleving van het beschermde dorpsgezicht (Broek in Waterland heeft de meeste

monumentale bomen van de gemeente). Het behoud en zorgvuldig beheer van dit groene raamwerk is essentieel om de unieke samenhang tussen bebouwing, water en landschap te waarborgen.

Daarnaast neemt de druk op de openbare ruimte in de toekomst verder toe door ontwikkelingen zoals klimaatverandering en een toenemend toeristisch gebruik van het dorp. Dit vraagt om een zorgvuldige balans tussen bescherming van het historisch karakter, behoud van groenstructuren en het faciliteren van hedendaagse gebruiksfuncties.

3.4.6 Ilpendam

Ilpendam is deels (vooral aan de noordkant) een lintdorp met een verdichte bebouwing langs de Dorpsstraat. De bebouwing bestaat uit een mix van historische panden en moderne woningen, met een smal straatprofiel en beperkte openbare ruimte. Het dorp heeft een landelijk karakter, omgeven door het open polderlandschap van de Purmer. De dorpsstructuur is organisch gegroeid, met een duidelijke scheiding tussen bebouwd gebied en het omliggende open landschap.

Groen speelt een belangrijke rol in de identiteit en leefbaarheid van Ilpendam. De groene erven, boombeplanting en zichtlijnen naar het omliggende polderland versterken het dorps- en landelijke karakter. Het Burgemeester van Oorschootplantsoen vormt daarbij een essentieel onderdeel van het dorp. Dit park fungeert niet alleen als ontmoetingsplek en recreatiegebied voor bewoners, maar ook als groene long die bijdraagt aan de biodiversiteit en de ruimtelijke kwaliteit van Ilpendam. Daarnaast is het park een belangrijk sociaal middelpunt, waar jaarlijks diverse festivals en dorpsactiviteiten plaatsvinden die de onderlinge verbondenheid in het dorp versterken.

Tegelijkertijd bestaan er zorgen over de hoge grondwaterstand in en rond het park. Deze leidt regelmatig tot natte en moeilijk toegankelijke delen, met gevolgen voor de gebruikswaarde en de vitaliteit van bomen en beplanting. Een zorgvuldige aanpak van de waterhuishouding is daarom belangrijk om het park toekomstbestendig en aantrekkelijk te houden.

3.4.7 Watergang

Karakteristiek Watergang is een waterrijk lintdorp met dorps allure en een sterk landelijke uitstraling, gelegen in een open veenweidelandschap. Het dorp heeft verspreide bebouwing langs de Dorpsstraat, met zicht op omliggende erven, weilanden en natuurgebieden zoals het karakteristieke Varkensland. Deze open structuren versterken de groenbeleving van het dorp. Het gemeentelijk groen is beperkt, maar bepalend voor het straatbeeld, met belangrijke groenelementen zoals de begraafplaats op een eilandje, het natuureiland met parkachtig karakter, de omgeving van het dorps huis, een rij leilindes en een solitaire boom bij de kerk, een bomenrij tussen de Dorpsstraat en Kanaaldijk en diverse grasbermen die samen zorgen voor een groene en open dorpsaanblik.

Het natuureiland wordt deels onderhouden onder begeleiding van vrijwilligers en vormt een belangrijk voorbeeld van lokale betrokkenheid bij het groenbeheer. De nadruk ligt hier op het verhogen van de biodiversiteit en het bevorderen van natuurinclusiviteit, door het creëren van een gevarieerde beplanting, het bieden van schuil- en nestgelegenheid voor fauna en het beperken van intensief onderhoud om natuurlijke processen meer ruimte te geven.

3.4.8 Uitdam

Uitdam is een lintdorp / dijkdorp in het veenpolderlandschap met lineaire bebouwing langs de Zeedijk. De bebouwing bestaat uit verspreide woningen met privé-tuinen, erven en grasbermen. Open zichtlijnen naar het omliggende polderlandschap en sloten zijn karakteristiek. Gemeentelijk beheer van groen is beperkt; belangrijke groenelementen zijn de speelplaats, de begraafplaats en erfsingels.

3.4.9 Zuiderwoude

Zuiderwoude is een beschermd dorpsgezicht met een groen en landelijk karakter. Het merendeel van het groen ligt op particuliere erven en tuinen, die sterk bijdragen aan de uitstraling van het dorp. Het gemeentelijk groen is geconcentreerd rond de kerk, de school, het dorpshuis en de begraafplaats, waar plantsoenen, singels en hagen het dorpsbeeld ondersteunen.

Langs de Zuiderwouderdorpsstraat en de Aandammergouw zorgen bomenrijen en grasbermen voor een karakteristieke groene structuur. Bijzondere elementen, zoals de begraafplaats met bosbeplanting en hagen, de plantsoenen rond het dorpshuis en de grote bomen langs de waterkant, geven samen met de doorzichten naar het omliggende veenweidelandschap het dorp zijn herkenbare open en groene identiteit.

3.4.10 De Purmer

De Purmer is een droogmakerij die deels binnen de gemeente Waterland ligt en bestaat uit een open polderlandschap met een netwerk van watergangen, sloten en dijken. Het gebied is ontstaan door de drooglegging van het Purmermeer in 1622 en wordt gekenmerkt door zijn lage ligging, groene weiden en cultuurhistorische elementen zoals oude dijken. Binnen Waterland draagt de Purmer bij aan de ecologische structuur en het landelijke karakter van de regio, waarbij behoud en versterking van landschappelijke en natuurwaarden centraal staan bij toekomstige ontwikkelingen.

3.4.11 Overleek

Overleek is een lintdorp in de gemeente Waterland, gelegen tussen Monnickendam en Broek in Waterland, bestaande uit een kleine dertig woningen met veel agrarische bebouwing. Het staat bekend om zijn landelijke karakter en ligging aan het water.

Het dorp strekt zich uit langs de Overleek, een ontsluitingsweg in het buitengebied, waarbij de bebouwing voornamelijk bestaat uit vrijstaande woningen met bijbehorende erven en tuinen. Het omliggende landschap, met veenweidegebieden, watergangen en groene erven, draagt bij aan het open karakter van het gebied en vormt een belangrijk onderdeel van de ecologische structuur. Deze landschappelijke en groene kwaliteiten maken Overleek tot een waardevol gebied, waarbij het behoud en waar mogelijk de versterking van biodiversiteit en ruimtelijke samenhang cruciaal zijn bij toekomstige ontwikkelingen.

Beleidsuitgangspunten: Groen op wijkniveau in de kernen

- 1. Per wijktypologie is een vastgestelde groennorm. Deze groennorm mag niet afnemen (ijkpunt 2025) en waar die niet op orde is moet deze worden aangevuld. De mate van afwijking staat in bijlage 7;**
- 2. Particulier groen op en in de tuinen en erven wordt aangemoedigd om het groene karakter te behouden en versterken (ontstenen);**
- 3. Natuurinclusieve renovatie en na-isolatie: Bij het na-isoleren, renoveren of aanpassen van bestaande gebouwen wordt aantoonbaar rekening gehouden met beschermde gebouwgebonden soorten. De werkzaamheden worden alleen uitgevoerd wanneer aanwezige verblijfplaatsen worden behouden, gecompenseerd of verbeterd, en wanneer verstoring tijdens kwetsbare perioden wordt voorkomen.**
- 4. Ontwerpen worden getoetst aan groene kwaliteit en functionaliteit.**
- 5. Open landschap koesteren - Doorzichten naar het omliggende veenweidegebied behouden de open ruimtelijke structuur en dorpsidentiteit.**
- 6. Kwaliteit van de openbare ruimte - De openbare ruimte wordt aantrekkelijk en functioneel ingericht, met aandacht voor groen, water en recreatie, om de leefbaarheid te bevorderen.**



Afbeelding 11 en 12: egel en merel als algemene soorten in Waterland (Bron: Zoogdiervereniging en Sovon)

3.5 Groen op straatniveau

Op straatniveau is het groen direct zichtbaar en voelbaar. Gras, bomen en beplanting vormen een herkenbaar onderdeel van het straatbeeld en dragen bij aan een prettige en natuurlijke leefomgeving. De aanwezigheid van vogels, bijen en kleine dieren versterkt de biodiversiteit en zorgt voor een levendige uitstraling van de openbare ruimte (zie afbeelding 11 en 12, de egel en merel, algemene soorten).

Het groen biedt bovendien ruimte voor ontmoeting en dagelijks contact met de natuur. Bewoners komen elkaar tegen in het groen in hun wijk en straat, kinderen spelen in de het groen en er ontstaat een gevoel van verbondenheid met de omgeving. Zo vormt het groen op straatniveau een vanzelfsprekend onderdeel van het dagelijks leven en een belangrijk element in de kwaliteit van de woonomgeving. Het fungeert als een natuurlijke schakel tussen bebouwing en openbare ruimte, waar mens en natuur in balans samenkomen.

Beleidsuitgangspunten: Groen op straatniveau; natuur beleven bij de voordeur

- 1. Zicht op groen – vanuit de woningen en in de openbare ruimte is continu zicht op groen.**
- 2. Straatmaatwerk - inrichting past bij het karakter van de straat en de bewoners.**
- 3. Groen diversiteit – variatie en hoogte in planten, struiken en bomen bevordert biodiversiteit en leefbaarheid.**
- 4. Natuurinclusief bouwen - groene daken, gevels, nestkasten en wateropvang stimuleren natuurbeleving.**
- 5. Bewonersinitiatieven - bewoners worden betrokken bij straatgroen en projecten, ondersteund door de gemeente.**
- 6. Basiskwaliteit Natuur (BKN) - groen wordt zo beheerd dat algemene inheemse planten- en diersoorten kunnen blijven of terugkeren.**

3.6 Groen op gebouwniveau

Gebouwen in Waterland zijn meer dan alleen plekken om te wonen of te werken; zij vormen een essentieel onderdeel van het stedelijk landschap en hebben een directe invloed op klimaat, biodiversiteit en waterhuishouding. Daarom wordt bij nieuwe ontwikkelingen nadrukkelijk ingezet op klimaatadaptief en natuurinclusief bouwen. Groene daken, gevelbeplanting en waterbergende systemen dragen bij aan een gezondere en meer veerkrachtige leefomgeving. Ze verminderen hittestress, stimuleren biodiversiteit en zorgen voor een beter waterbeheer in bebouwde gebieden.

De gemeente stimuleert deze aanpak, onder andere door het benutten van diverse subsidiemogelijkheden (oa provinciaal) voor zowel nieuwe bouwprojecten als bestaande wijken. Waar mogelijk worden bewoners en ontwikkelaars ondersteund bij het realiseren van groene daken, geveltuinen en andere maatregelen die bijdragen aan een duurzaam en natuurlijk Waterland. Zo wordt de gebouwde omgeving een actieve partner in het versterken van de relatie tussen mens en natuur – zichtbaar van straat tot dak.

Beleidsuitgangspunten: Groen op gebouwniveau

- 1. Gebouwen worden ontwikkeld en gerenoveerd volgens de landelijke maatlat* voor klimaatadaptief bouwen. Zo wordt wateroverlast voorkomen, hittestress verminderd en biodiversiteit bevorderd.**
- 2. Bij nieuwbouw en renovatie worden bij voorkeur groene daken, gevels, nestvoorzieningen en natuurlijke begroeiing geïntegreerd. Dit versterkt de biodiversiteit en verbetert de leefkwaliteit.**
- 3. Bestaande bomen blijven behouden en worden geïntegreerd in het te ontwikkelen plan.**
- 4. Waterbeheer op eigen terrein - gebouwen dragen bij aan klimaatbestendigheid door opvang en verwerking van regenwater op eigen terrein, bijvoorbeeld via regentuinen, wadi's en doorlatende verharding.**
- 5. Ontstane tuinen ten behoeve van biodiversiteit en klimaatadaptatie stimuleren waterinfiltratie, vermindert hittestress en bevordert biodiversiteit door het gebruik van groene en inheemse beplanting.**
- 6. Educatie en Bewustwording - Ontwikkelaars, bewoners en recreanten worden geïnformeerd over de voordelen en toepassingen van klimaatadaptief en natuurinclusief bouwen via informatievoorziening door de gemeente.**

*landelijke maatlat: De Maatlat klimaatadaptieve groene gebouwde omgeving maakt duidelijk hoe klimaatadaptief bouwen en inrichten eruitziet.

<https://klimaatadaptatienederland.nl/hulpmiddelen/overzicht/maatlat-groene-klimaatadaptieve-gebouwde-omgeving/>

4. Groenprogramma

Conform de Omgevingswet koppelt de gemeente Waterland aan ieder beleidsuitgangspunt een concreet doel en meetbare indicator. Dit maakt het mogelijk om systematisch te monitoren, de uitvoering te evalueren en waar nodig bij te sturen.

In de onderstaande tabel (tabel 1); het groenprogramma, zijn per schaalniveau de beleidsuitgangspunten weergegeven, met daarbij de doelen en indicatoren die de voortgang en effectiviteit inzichtelijk maken. De indicatoren komen onder andere uit het groenbeheersysteem, het landelijk register monumentale bomen en de nectarindex.

Het groenprogramma, zoals weergegeven in de afbeelding, vormt het **ideaalplaatje** van wat op alle schaalniveaus en voor alle doelen theoretisch mogelijk zou zijn. Met de huidige beschikbare capaciteit is dit echter niet volledig uitvoerbaar. Daarom wordt de focus gelegd op **stadsniveau en straatniveau**, waar de meeste impact op leefomgeving en biodiversiteit kan worden gerealiseerd.

Deze tabel is een **samenvatting van alle beleidsuitgangspunten** die goed te monitoren zijn omdat er duidelijke indicatoren aan gekoppeld kunnen worden. Op deze manier kan de voortgang effectief gevolgd worden: **om de twee jaar vindt monitoring plaats** en na vijf jaar wordt het volledige programma geëvalueerd om resultaten te beoordelen en eventuele bijsturing te bepalen.

Het programma is daarnaast flexibel opgezet, zodat in de toekomst nieuwe maatregelen, schaalniveaus of aanvullende doelen kunnen worden opgenomen zodra capaciteit en middelen dit toelaten.

| Schaalniveau | Beleidsuitgangspunt | Doel | Meetbare indicator (referentiejaar 2025) |
|--------------------------------------|--|---|---|
| Stadsniveau / Hoofdgroenstructuur | Hoofdgroenstructuur behouden en versterken (lijnen, punten, vlakken) | Samenhangend groenblauw netwerk, ecologische continuïteit | areaal hoofdgroenstructuur gelijkblijvend of groter; aantal verbonden ecologische corridors; Aantal landschapselementen (bijv. poelen, houtwallen, kruidenrijke bermen); % natuurgebied methydrologie in lijn met streefbeeld |
| | Multifunctioneel groen combineren (natuur, waterbeheer, recreatie, verkoeling, biodiversiteit) | Klimaatbestendige en multifunctionele groene stad | % multifunctioneel groen; aantal functies per groenvlak (bv. natuur + recreatie) neemt jaarlijks toe |
| | Historische & monumentale bomen behouden | Behoud ecologische, culturele en landschappelijke waarde | Aantal monumentale/historische bomen blijft gelijk of neemt toe |
| Wijk- / buurtniveau | Behouden en versterken wijkidentiteit (historisch karakter, lintstructuur, zichtlijnen, open landschap) | Behoud en herkenbaarheid van wijkkarakter | % wijk met historische/karakteristieke structuren behouden; Leaf Area Index (LAI) gemiddelde LAI in een wijk onder de 2,8 |
| | Groenstructuren versterken (tuinen, erven, waterpartijen, ecologische verbindingen) | Verhoogde biodiversiteit en samenhang groen | Aantal nieuwe/verbeterde ecologische verbindingen; % vergroende erven/tuinen; jaarlijkse toename aantal ambassadeurssoorten per wijk |
| | Hoogwaardig belevingsgroen bij voorzieningen | Verbetering verblijfskwaliteit en gezondheid | m ² belevingsgroen; aantal multifunctionele groene voorzieningen |
| | Landschappelijk & subtiel groenbeheer | Groen passend bij omgeving, esthetische waarde behouden | % straten/linten beheerd volgens landschappelijke richtlijnen |
| | Participatie bewoners | Betrokkenheid en eigenaarschap bevorderen | Aantal initiatieven door bewoners; deelname bij onderhoud of vergroening |
| Straatniveau | Groen nabij woningen (zicht, biodiversiteit, variatie) | Directe natuurbeleving en leefkwaliteit | % woningen met zicht op groen; % inwoners met toegang tot groen binnen 300m; % gelaagheid groen meten met LiDAR Vertical Vegetation Complexity Index (VVCI) groter of gelijk aan 1; Index soortenrijkdom in straatgroen (bijv. insectentellingen of telling van vogelsoorten) |
| | Straatmaatwerk (karakter & bewoners) | Aansluiting bij lokale identiteit | % straten ingericht volgens karakter/ontwerpprincipes |
| | Inwonersinitiatieven stimuleren | Eigen beheer en betrokkenheid versterken | Aantal projecten uitgevoerd met bewonersdeelname |
| Gebouwniveau | Klimaatadaptief en natuurinclusief bouwen (groene daken, gevels, nestvoorzieningen, regenwateropvang, ontsteende tuinen) | Vermindering hittestress, wateroverlast en verbetering biodiversiteit | % gebouwen met groene maatregelen; m ² hemelwateropvang gerealiseerd; aantal (nest)voorzieningen gebouwgebonden soorten; % groene daken/gevels uitgevoerd met inheemse beplanting |
| | Educatie & bewustwording | Bewoners en ontwikkelaars kennis en betrokkenheid verhogen | Aantal campagnes/workshops; Jaarbedrag toegekende subsidie voor stimuleringsmaatregelen |

Tabel 1: groenprogramma, per schaalniveau de uitgangspunten, doelen en indicatoren

5. Monitoring, evaluatie en bijsturing

Monitoring, evaluatie en bijsturing vormen een vast onderdeel van het omgevingsprogramma.

Om de doelstellingen te realiseren, is het niet voldoende om uitsluitend maatregelen uit te voeren; het is eveneens noodzakelijk om dit te volgen en te beoordelen of deze maatregelen het beoogde effect hebben.

De uitvoering van het omgevingsprogramma is ingericht volgens een beleids- en beheer-cyclus, gebaseerd op het Plan-Do-Check-Act (PDCA)-principe:

- Plan: het formuleren van doelstellingen, ambities en maatregelen op basis van actuele kennis, beleidskaders en maatschappelijke opgaven;
- Do: het uitvoeren van de vastgestelde maatregelen (eventueel in samenwerking met relevante partners en bewoners);
- Check: het monitoren en evalueren van de resultaten aan de hand van indicatoren voor onder meer biodiversiteit, klimaatadaptatie en leefkwaliteit;
- Act: het bijstellen of actualiseren van beleid en uitvoering op basis van de bevindingen uit de evaluatie.

Deze cyclische werkwijze zorgt voor een lerend en adaptief beleid, waarbij ruimte is om nieuwe inzichten, ontwikkelingen en ervaringen continu te integreren in de uitvoering.

Elke vijf jaar vindt een integrale evaluatie en actualisatie van het beleid plaats. Op basis van de resultaten van monitoring en voortgangsrapportages wordt bepaald of bijsturing noodzakelijk is om de doelstellingen te blijven realiseren. Indien de evaluatie aanleiding geeft tot aanvullende maatregelen of intensivering van bestaande inspanningen, wordt de eventuele behoefte aan extra financiële middelen betrokken bij de reguliere planning- en controlcyclus (P&C-cyclus) van de gemeente. Hiermee worden beleidsmatige en financiële processen in samenhang en transparantie uitgevoerd.

Op deze wijze blijft het omgevingsprogramma toekomstbestendig en levert het blijvend een effectieve bijdrage aan de kwaliteit en leefbaarheid van Waterland.

Werkwijze

- **Monitoring:** systematisch volgen van de voortgang en effecten van maatregelen aan de hand van indicatoren.
- **Evaluatie:** duiden van deze gegevens en bepalen of doelen en beleidsuitgangspunten moeten worden elke 5 jaar bijgesteld

Hiermee kan de gemeente:

- Nagaan of de uitvoering op schema liggen.
- Bepalen waar aanvullende inzet nodig is.
- Leren van de uitvoering en de aanpak verbeteren.

Voorbeeld monitoring en evaluatie

Beleidsuitgangspunt (stadsniveau):

Hoofdgroenstructuur behouden en versterken.

Doel: Vergroten van de ecologische samenhang en klimaatbestendigheid in stedelijke gebieden.

Indicator: Aantal hectare groenblauwe structuur dat behouden of toegevoegd wordt.

Streefwaarde: In 2035 is de oppervlakte van de groenblauwe structuur minimaal gelijk aan het niveau van 2025, met een jaarlijkse uitbreiding van gemiddeld x m2.

- **Monitoring:** Jaarlijkse registratie van de totale oppervlakte groenblauwe structuren (zoals parken, watergangen met natuurvriendelijke oevers en ecologische zones). Hierbij wordt gebruikgemaakt van luchtfoto's, beheerdata en geografische informatiesystemen (GIS).
- **Evaluatie:** Als blijkt dat na 5 jaar de uitbreiding achterblijft bij de streefwaarde (bijv. < x hectare per jaar), wordt onderzocht wat de oorzaken zijn: gebrek aan ruimte, prioritering van woningbouw of



onvoldoende uitvoering van maatregelen. Op basis daarvan kan de gemeente bijsturen, bijvoorbeeld door:

- extra vergroening bij herinrichting van straten en pleinen,
- opnemen van vergroeningseisen in bestemmingsplannen en vergunningen,
- samenwerking met bewoners en organisaties om particuliere terreinen te vergroenen.

6. Participatie en samenwerking met inwoners

Participatie en samenwerking zijn essentieel voor succesvol groenbeleid. Gemeente Waterland wil dat inwoners, kernraden, maatschappelijke organisaties, agrarische collectieven, waterschappen, natuurorganisaties en andere belanghebbenden niet alleen geïnformeerd worden, maar echt meedoen in ontwerp, uitvoering én beheer van groenprojecten (zie afbeelding 13, samen bomen planten). Samen bouwen we aan draagvlak, kwaliteit en effectiviteit.

Doelstellingen participatie & samenwerking

- Bewoners en belanghebbenden zijn vanaf het begin betrokken bij groenprojecten, zodat hun kennis, wensen en behoeften meewegen.
- Versterken van lokaal initiatief en eigenaarschap: mensen kunnen zelf groeninitiatieven starten, mede bepalen én mede beheren.
- Verhogen van transparantie: over welke plannen er zijn, wat de keuzes zijn, welke schema's gelden en wat het effect van acties is.
- Gelijke deelname: zorgen dat alle groepen gehoord worden, inclusief jongere mensen, ouderen, mensen met minder middelen of beperkte mobiliteit.

6.1 Participatie en samenwerking

Waterland gebruikt diverse vormen van participatie, afhankelijk van de schaal, impact en doelgroep. Voor dit programma spelen daarbij:

- **Informereren:** Inwoners worden geïnformeerd, maar er is geen mogelijkheid tot invloed.
- **Raadplegen (consulteren):** Inwoners mogen hun mening en ideeën inbrengen. De gemeente neemt uiteindelijk het besluit.
- **Adviseren:** Inwoners denken mee en geven advies. De gemeente neemt dit serieus, maar kan gemotiveerd afwijken. Dit betreft vooral de kernraden.
- **Coproduceren en (Mee)beslissen:** van en over beleid zullen bij dit programma een zeldzaamheid zijn.

Randvoorwaarden & kwaliteitsfactoren

- Participatieplan vastleggen: helder aangeven hoe participatie georganiseerd wordt, met wie, wanneer en waarom.
- Participatieverslag vastleggen: duidelijke verslaglegging: welke input is gegeven, wat is ermee gedaan, en waarom wel of niet iets is overgenomen.
- Toegankelijkheid: tijden, locaties, vormen van participatie zo kiezen dat zoveel mogelijk mensen mee kunnen doen (digitaal, fysiek, 's avonds, met vertaling indien nodig).
- Representativiteit: erop letten dat verschillende groepen betrokken zijn, ook mensen die normaal minder participeren.

6.2 Meetbare indicatoren participatie en samenwerking

Om participatie en samenwerking meetbaar te maken, worden de volgende indicatoren gebruikt (zie tabel 2):

| Indicator | Wat gemeten wordt |
|---|--|
| Aantal projecten waarin bewoners betrokken zijn | Hoeveel groenprojecten per jaar die met bewonersontwerp zijn gestart |
| % inwoners dat aangeeft zich betrokken te voelen bij groen in hun buurt | Na een samenwerkings-/participatietraject bij de betrokken inwoners navragen hoe zij de participatie hebben ervaren. |
| Aantal formele participatiemomenten vóór besluitvorming | Bijeenkomsten, workshops, inspraakmomenten |
| Aantal initiatieven van inwoners ondersteund door gemeente (financieel, faciliteit, vergunning) | Voorbeelden zoals buurtinitiatieven, groenprojecten, beheer door bewoners |
| Representativiteit onder deelnemers | Monitoren of verschillende demografische groepen (leeftijd, wijk, sociaaleconomisch) mee doen |

Tabel 2: meetbare indicatoren



Afbeelding 13: boomfeestdag 2023 met kinderen van de school De Gouwzee, op de foto plant de kinderburgemeester met de wethouder een inheemse lijsterbes

Bijlagen

Bijlage 1: Begrippenlijst

| Begrippenlijst en afkortingen (bron: Handreiking 'Groen in en om de stad, tenzij anders aangegeven) | |
|---|---|
| Begrip | Definitie |
| Ambassadeurssoort | Een zogenaamde 'ambassadeurssoort' is een doelsoort van wie het voorkomen een teken is van een compleet ecosysteem dat kenmerkend is voor een bepaald (stads) landschapstype. Daarmee is de stad of het dorp dus ook voor andere soorten aantrekkelijk. Deze soorten zijn maatgevend voor de basiskwaliteit van de natuur in stad of dorp (bron; gemeente Waterland) |
| Basiskwaliteit natuur (BKN) | Conditie (abiotisch, inrichting en beheer) die zorgen dat algemene, kenmerkende soorten van een (stads-)landschapstype weer algemeen worden en/of blijven. BKN werkt alleen wanneer het complete ecosysteem (dus niet alleen soorten) in ogenschouw wordt genomen – vanuit een gebiedsanalyse zijn kansen en bedreigingen én de bijbehorende maatregelen om BKN te bereiken helder. |
| Biodivers groen | Groen dat bijdraagt aan een evenwichtige symbiose tussen de voor een gebied kenmerkende planten en dieren. Het groen voorziet in de voor de kenmerkende soorten benodigde condities en randvoorwaarden en ondersteunt ook de biodiversiteit in de ruimere omgeving. |
| Biodiversiteit | De graad van verscheidenheid aan levensvormen binnen een gegeven ecosysteem, bioom of een gehele planeet. |
| Buurt | Op basis van de CBS Wijk- en Buurtkaart 2020 gedefinieerde eenheid binnen een gemeente. |
| BZK | Binnenlandse Zaken en Koninkrijksrelaties |
| Doelsoort | Een doelsoort is een soort waarvan het behoud, het herstel of de terugkeer als een doelstelling van het natuurbehoud wordt gezien. Vaak gaat het om bedreigde, achteruitgaande of zeldzame (VHR of rode lijst) soorten. |
| Droogte | Langere periode waarin minder regen valt dan normaal en veel water verdampt. Droogte wordt berekend uit de hoeveelheid regen die valt, verminderd met de verdamping. |
| Gebiedsontwikkeling | Onder deze definitie vallen in het kader van deze Handreiking zowel het realiseren van nieuwe woningen (inbreiding en uitbreiding) als projecten in de bestaande stad zoals reconstructies, groot onderhoud en herinrichting. |
| Gezondheid en welzijn | Een toestand van subjectief welbevinden op geestelijk, lichamelijk en maatschappelijk gebied. |
| Groen | Natuurlijke elementen of plekken die op verschillende schaalniveaus voorkomen, variërend van straatniveau, zoals bomen en groenstroken, tot stedelijk en regionaal niveau, bijvoorbeeld parken en natuurgebieden. |

| | |
|---------------------------|--|
| Groen- blauwe dooradering | Het netwerk van aan elkaar verbonden landschapselementen noemen we groen-blauwe dooradering. Landschapselementen zijn de 'bouwstenen' die samen een divers, gezond en biodivers landschap vormen. Denk hierbij aan bomen, houtwallen, heggen, bermen, poelen en dijken. De groen-blauwe dooradering draagt bij aan de realisatie van landelijke doelen voor natuur en water (verbeterde biodiversiteit en waterkwaliteit) en klimaat. |
| Groenvoorziening | Het geheel van de aanplant in een gebied dan wel het aanbrengen of voorzien van groen. Bij zo'n gebied kan het gaan om plantsoenen, parken, et cetera. |
| Habitatype | Ecosysteemtype op het land of in het water met karakteristieke geografische, abiotische en biotische kenmerken, die zowel geheel natuurlijk als halfnatuurlijk kunnen zijn. Habitattypen waarvoor gebieden worden aangewezen zijn opgenomen in bijlage I van de Habitatrichtlijn. In het Natura 2000 profielendocument wordt expliciet aangegeven welke vegetatietypen en begroeiingen in Nederland wel of niet onderdeel uitmaken van een habitatype. |
| Hittestress | Gezondheidseffecten door warmte bij mens en dier. |
| In de stad | Het gebied binnen de bebouwde kom. |
| Klimaatadaptatie | Aanpassen aan het veranderende klimaat. Verminderen van de kwetsbaarheid voor klimaatverandering. |
| LNV | Landbouw, Natuur en Voedselkwaliteit |
| Leefbaarheid | De mate waarin een stad, buurt of wijk aantrekkelijk en/of geschikt is om te wonen en/of werken. |
| Om de gemeente | Het gebied buiten de bebouwde kom. |
| Sociale cohesie | De samenhang tussen mensen in een maatschappij. |
| Soorten Managent Plan | Een Soortenmanagementplan (SMP) in Noord-Holland is een plan dat is opgesteld om het behoud en de verbetering van populaties van beschermde diersoorten, zoals vleermuizen, huismussen en gierzwaluwen, te waarborgen tijdens de uitvoering van werkzaamheden, met name woningverduurzaming en -renovatie. In plaats van individuele vergunningen per woning, stelt een SMP gemeenten in staat om een gebiedsgerichte omgevingsvergunning te krijgen, wat het verduurzamen en bouwen in dat gebied vereenvoudigt en versnelt, terwijl de natuur wordt beschermd. |
| Verkoelende verblijfsplek | Een verkoelende verblijfsplek is een plek van minimaal 200 m2, voor minimaal 80% groen en 40% schaduw, ook schaduw ter plaatse van zitgelegenheden. |
| Vergroening | Een maatregel om groene doelen te behalen. Onder groene maatregelen vallen alle toevoegingen van groenelementen in de gebouwde omgeving en de maatregelen gericht op het vergroten van de natuurwaarde van groen en bebouwing. |
| Wateroverlast | De situatie waarbij water op straat leidt tot hinder of schade in of aan bebouwing, groen of openbare infrastructuur, bijvoorbeeld tunnels. |
| Wijk | Op basis van de CBS Wijk- en Buurtkaart 2020 gedefinieerde eenheid binnen een gemeente. |
| Wijktype | In de Klimateffectatlas zijn woonwijken in Nederland ingedeeld in 14 wijktypen op basis van homogene historische dan wel stedenbouwkundige kenmerken. |
| Wijktypologie | Hoe de openbare ruimte is ingericht, is vaak typisch voor een bepaalde tijd. Elke tijdsperiode heeft een duidelijke eigen opzet en inrichting van de openbare ruimte en bebouwingstypologie. Hierdoor zijn bijvoorbeeld straten uit dezelfde |

tijdperiode door heel het land herkenbaar. Op basis van deze typische kenmerken kun je wijken indelen in verschillende typologieën.

Bijlage 2: Kadern

In deze bijlage worden de uitgangspunten en richtlijnen waarop we met groen omgaan uitgelicht. Het groen in onze leefomgeving staat niet op zichzelf: landelijke, provinciale en lokale ambities geven richting aan hoe wij met natuur, landschap en openbare ruimte omgaan. Deze kadern zorgen voor samenhang en bieden houvast bij keuzes voor de inrichting, het beheer en de ontwikkeling van het groen.

We sluiten hierbij aan op landelijke doelstellingen, zoals vastgelegd in het nationale beleid voor natuur, biodiversiteit en klimaatadaptatie. Daarnaast spelen de provinciale ambities en kadern, zoals vastgelegd in het provinciaal beleid, een belangrijke rol. Op lokaal niveau geven de Omgevingsvisie Waterland 2030 en het coalitieakkoord richting aan onze inzet en prioriteiten. Samen vormen deze documenten het fundament voor ons omgevingsprogramma Groen en scheppen ze de voorwaarden voor een gezonde, toekomstbestendige en aantrekkelijke leefomgeving.

Europees

De Europese **Natuurherstelverordening** verplicht lidstaten om een stijgende trend in stedelijke groene ruimte en boomkroonbedekking te realiseren, en tot 2030 geldt een norm van **geen nettoverlies** van stedelijk groen. Deze doelen werken door tot op lokaal niveau, omdat gemeenten een cruciale uitvoeringsrol hebben binnen de nationale herstelplannen die door het Rijk worden opgesteld. Voor gemeenten betekent dit dat ruimtelijke ontwikkelingen, groenbeheer en stedelijke herinrichtingen aantoonbaar moeten bijdragen aan behoud en versterking van groen en biodiversiteit. Dit vraagt om integrale afstemming tussen ruimtelijke ordening, klimaatadaptatie en groenbeleid, en om inzet op monitoringsgegevens zoals boomkroonbedekking en groene structuren. Daarmee vormt de Europese natuurherstelwet een richtinggevend kader voor het stedelijk beleid van Groen Waterland, waarbij actief natuurherstel en vergroening een verplicht en structureel onderdeel worden van de gemeentelijke opgave.

Landelijk

De beleidskadern van het Rijk (en de provincie) vormen een belangrijke basis voor het omgevingsprogramma. De reden hiervoor is dat de grotere natuurlijke systemen waar Waterland onderdeel van uitmaken, geen rekening houden met onze gemeentegrenzen.

Deze beleidskaders geven richting en gezamenlijkheid om de doelen op het gebied van groen, natuur en landschap te bereiken.

Omgevingswet (Ow)

De Omgevingswet vormt het fundament voor het ruimtelijke ordeningsbeleid in Nederland. Deze wet stelt dat overheden bij hun besluiten rekening moeten houden met de doelen van de wet, waaronder het beschermen en versterken van de fysieke leefomgeving. Specifiek voor natuur en groen zijn de volgende onderdelen relevant:

- **Algemene zorgplicht:** Artikel 1.6 en 1.7 Ow regelen verplicht bestuursorganen om nadelige gevolgen voor de fysieke leefomgeving, inclusief natuur, te voorkomen of te beperken
- **Specifieke zorgplichten:** Bepaalde activiteiten die schadelijk kunnen zijn voor natuur, zoals het verstoren van beschermde soorten of habitats, vereisen een omgevingsvergunning
- **Integrale afweging:** Bij ruimtelijke plannen moet een integrale afweging worden gemaakt, waarbij natuurwaarden expliciet worden meegewogen

Natuur onder de Omgevingswet

Per 1 januari 2024 is de Wet natuurbescherming opgegaan in de Omgevingswet en de bijbehorende uitvoeringsregelgeving.

Onder de Omgevingswet maakt natuur een deel uit van het bredere begrip fysieke leefomgeving. De wet is gericht op het in onderlinge samenhang:

- Bereiken en in stand houden van een veilige en gezonde fysieke leefomgeving en een goede omgevingskwaliteit, ook vanwege de intrinsieke waarde van de natuur, en
- Doelmatig beheren, gebruiken en ontwikkelen van de fysieke leefomgeving ter vervulling van maatschappelijke behoeften.

Deze doelen zijn leidend voor de uitvoering van de wet.

Deze wet regelt de bescherming van natuur in Nederland en is een uitwerking van Europese richtlijnen. Belangrijke onderdelen zijn:

Natura 2000-gebieden: Bescherming van gebieden die van Europees belang zijn voor natuurbehoud, zoals het IJperveld en Oostzanerveld

Natuurnetwerk Nederland (NNN): Een netwerk van natuurgebieden dat bijdraagt aan het behoud van biodiversiteit.

Vergunningplichtige activiteiten: Voor activiteiten die schadelijk kunnen zijn voor beschermde natuur, zoals het verstoren van beschermde soorten of habitats, is een vergunning vereist, denk hierbij ook aan het Soortenmanagement plan.

Nationale Omgevingsvisie (NOVI)

De NOVI is het strategische document van de Rijksoverheid dat richting geeft aan de ruimtelijke ontwikkeling van Nederland. Het benadrukt het belang van een gezonde en veilige leefomgeving, waarin natuur en groen integraal worden meegenomen in ruimtelijke plannen.

Landelijke Maatlat voor een Groene, Klimaatadaptieve Gebouwde Omgeving

Deze maatlat biedt handvatten voor het realiseren van een klimaatbestendige en groene gebouwde omgeving. Het richt zich op het bevorderen van groen in de stad, zoals groene daken, gevels en het aanleggen van natuurlijke vijvers.

Voor de gemeente Waterland betekent dit dat bij het opstellen van het Omgevingsprogramma Groen rekening moet worden gehouden met bovengenoemde landelijke kaders. Dit houdt in:

- **Integrale afweging:** Bij ruimtelijke (bouw-) plannen moeten natuurwaarden expliciet worden meegewogen.
- **Bescherming van natuur:** Activiteiten die schadelijk kunnen zijn voor beschermde natuur vereisen een vergunning.
- **Stimuleren van groen:** Het bevorderen van groen in de gebouwde omgeving, zoals het aanleggen van groene daken en gevels.
- **Natuurinclusief beleid:** Het integreren van natuur in de gebouwde omgeving om bij te dragen aan biodiversiteit.

Provinciaal

Naast de landelijke beleidsdoelen is het voor het opstellen van het omgevingsprogramma ook essentieel om rekening te houden met diverse provinciale kaders die richting geven aan

het natuur- en groenbeleid in Noord-Holland. Hieronder volgt een overzicht van de belangrijkste provinciale beleidskaders.

Programma Landelijk Gebied (PLG) – 'Buitengewoon Noord-Holland!'

Het PPLG is het provinciale programma voor het landelijk gebied, waarin de provincie haar doelen en opgaven voor natuur, water, bodem, klimaat, landbouw, landschap en erfgoed vastlegt. Belangrijke aandachtspunten zijn:

- Biodiversiteit: Bescherming en uitbreiding van het Natuurnetwerk Nederland (NNN).
- Landschap en erfgoed: Behoud en ontwikkeling van landschappelijke en cultuurhistorische waarden.
- Groenblauwe dooradering: Verbinding van natuur- en watergebieden voor een robuust ecosysteem.
- Overgangszones: Creëren van bufferzones tussen natuurgebieden en andere functies.
- Sociaaleconomische vitaliteit: Ondersteuning van duurzame landbouw en recreatie.

Het PPLG richt zich op integrale opgaven en werkt met een gebiedsgerichte aanpak, waarbij per regio specifieke doelen en maatregelen worden vastgesteld.

Natuurbeleid Provincie Noord-Holland

De provincie heeft een actief natuurbeleid gericht op het versterken van biodiversiteit en het beschermen van natuur- en landschapswaarden. Belangrijke elementen zijn:

- Programma Natuurontwikkeling (PNO): Bevordering van natuurherstel en -ontwikkeling in het landelijk gebied.
- Samenwerking met partners: Betrekken van vrijwilligers, natuurorganisaties en andere stakeholders bij natuurbeheer en -ontwikkeling.
- Groen Kapitaal: Stimuleren van natuur-inclusieve ontwikkelingen en het versterken van de groene leefomgeving (zie afbeelding 1)

De provincie werkt samen met diverse partners om natuur en landschap te beschermen en te ontwikkelen.



Afbeelding 1: site 'groenkapitaal van de provincie Noord Holland.

Programma Natuurnetwerk 2025

Dit programma richt zich op de afronding en versterking van het Natuurnetwerk Nederland (NNN) in Noord-Holland. Belangrijke aspecten zijn:

- Afronding NNN: Voltooien van het Natuurnetwerk door het realiseren van ontbrekende schakels.
- Natuurinclusief ruimtegebruik: Integreren van natuurwaarden in ruimtelijke ontwikkelingen.
- Herstelmaatregelen: Uitvoeren van maatregelen ter verbetering van natuurkwaliteit en -verbindingen.

Het programma ondersteunt gemeenten en andere partijen bij het realiseren van NNN-doelen.

Korte termijnagenda 2025-2027 Landelijk Gebied

Deze agenda beschrijft de focus en uitvoering van provinciaal beleid voor het landelijk gebied in de periode 2025-2027. Relevante doelen zijn:

- Meer biodiversiteit: Bescherming en herstel van natuurwaarden.

- Landschap en erfgoed: Behoud en ontwikkeling van landschappelijke en cultuurhistorische waarden.
- Integraal beleid: Samenhangende aanpak van natuur, landbouw, water en klimaat.
- Financiering: Inzicht in kosten en dekking van maatregelen.

Deze agenda biedt handvatten voor de uitvoering van provinciaal beleid in het landelijk gebied.

Regionaal

De gemeente Waterland maakt deel uit van de Metropoolregio Amsterdam (MRA) en werkt samen met diverse regionale en provinciale partners om de beleidsdoelen op het gebied van groen, natuur en landschap te realiseren. Hieronder volgt een overzicht van de belangrijkste samenwerkingsverbanden:

Regionale Samenwerking in Zaanstreek-Waterland

Waterland maakt deel uit van de regio Zaanstreek-Waterland, een samenwerkingsverband van zeven gemeenten in het noorden van de Metropoolregio Amsterdam. Deze regio heeft een gezamenlijke visie en samenwerkingsagenda opgesteld, gericht op het versterken van de regio waarin aandacht wordt gegeven aan natuur en landschap.

Provinciale Samenwerking via Landschap Waterland

Waterland is ook aangesloten bij de Gemeenschappelijke Regeling Landschap Waterland, een samenwerkingsverband met de provincie Noord-Holland, de gemeente Amsterdam-Noord en andere gemeenten zoals Edam-Volendam, Landsmeer, Oostzaan, Purmerend, Wormerland, Zaanstad en Zeevang. Dit samenwerkingsverband richt zich op het bevorderen van een evenwichtige ontwikkeling van de openluchtrecreatie en het duurzaam in stand houden van het specifieke en gedifferentieerde karakter van het landschap door bescherming, ontwikkeling en consolidatie van de waarden die het in zich draagt.

Provinciaal Programma Natuurontwikkeling (PNO)

Op provinciaal niveau werkt Waterland samen met de provincie Noord-Holland binnen het Programma Natuurontwikkeling 2021-2025. Dit programma beschrijft de ambities en doelstellingen van het natuurbeleid, zoals verwoord in het coalitieakkoord en de provinciale

omgevingsvisie. Het programma richt zich op het versterken van de biodiversiteit, het verbeteren van natuurkwaliteit en het realiseren van het Natuurnetwerk Nederland (NNN).

Klimaatadaptatie en Groene Recreatie

Daarnaast is Waterland betrokken bij regionale initiatieven op het gebied van klimaatadaptatie en groene recreatie. Bijvoorbeeld, de regio Zaanstreek-Waterland heeft een gezamenlijk Uitvoeringsplan Klimaatadaptatie 2021-2024 opgesteld, gericht op het voorbereiden van de regio op een veranderend klimaat met meer hevige neerslag, extreme hitte en langdurige droogte. Ook wordt gewerkt aan het versterken van het recreatief netwerk in het gebied, met aandacht voor het verbinden van natuurgebieden en het bevorderen van duurzame recreatie.

Lokaal

Hieronder worden de lokale beleidskaders van de gemeente Waterland beschreven. Deze kaders zijn gebaseerd op de Omgevingsvisie en het coalitieakkoord van de gemeente. Ze geven richting aan hoe Waterland omgaat met ruimtelijke ontwikkeling, natuur, duurzaamheid en leefbaarheid binnen de gemeentegrenzen.

Omgevingsvisie Waterland 2030

De Omgevingsvisie Waterland geeft richting aan de ontwikkeling van een gezonde, aantrekkelijke en natuurrijke leefomgeving. Groen, natuur en landschap spelen hierin een centrale rol: ze dragen bij aan biodiversiteit, klimaatbestendigheid, waterbeheer en het welzijn van inwoners. Het beleid sluit daarbij aan op provinciale kaders zoals het Programma Landelijk Gebied en landelijke kaders zoals de Omgevingswet en het Natuurnetwerk Nederland (NNN).

Deze integrale aanpak zorgt ervoor dat groen in Waterland niet alleen mooi en recreatief is, maar ook ecologisch waardevol en maatschappelijk relevant.

Beleidsdoelen uit de Omgevingsvisie Waterland

De doelen uit de Omgevingsvisie zijn per schaalniveau uitgewerkt – van de regio tot de individuele wijk – en vormen de basis voor de beleidsuitgangspunten in het Omgevingsprogramma Groen.

Behoud en versterking van landschap en kernen

Waterland wil de unieke openheid en cultuurhistorische waarde van het landschap behouden. Dit betekent dat zowel het open polderlandschap als de karakteristieke dorpskernen en erfgoed zorgvuldig worden beschermd bij nieuwe ontwikkelingen. Er wordt gelet op zichtlijnen, historische structuren, oude boerderijen en landschapselementen, zodat het herkenbare karakter van Waterland behouden blijft.

Versterking van biodiversiteit

Het versterken van de biodiversiteit staat centraal. Waterland streeft naar meer soortenrijkdom door vergroening van dorpen en steden, het aanleggen van ecologische verbindingen en het uitbreiden van natuurgebieden. Dit sluit aan bij provinciale en landelijke doelen zoals het Natuurnetwerk Nederland (NNN) en het provinciale Programma Natuurontwikkeling, die samen zorgen voor een robuust en samenhangend natuurgebied.

Klimaatadaptatie en waterbeheer

Groen speelt een cruciale rol bij het opvangen van water, beperken van hittestress en tegengaan van bodemdaling. Door natuurlijke maatregelen zoals waterpartijen, bomen en vegetatie te combineren met stedelijk en landelijk waterbeheer, draagt Waterland bij aan een klimaatbestendige leefomgeving. Dit sluit aan bij provinciale en landelijke ambities voor klimaatadaptatie en duurzame inrichting van het landelijk gebied.

Gezondheid en leefkwaliteit

Iedere inwoner moet binnen 300 meter toegang hebben tot kwalitatief hoogwaardig groen. Dit stimuleert beweging, ontspanning en mentale gezondheid. Het beleid richt zich op zowel grote natuurgebieden als kleinere groene ruimtes in de bebouwde omgeving, zoals parken, plantsoenen, schoolpleinen en groenstroken.

Participatie en eigenaarschap

Waterland wil dat inwoners actief betrokken worden bij ontwerp, aanleg en onderhoud van groen. Door participatie ontstaat eigenaarschap en betrokkenheid, wat bijdraagt aan goed onderhouden en gedragen groene ruimtes. Buurtinitiatieven, scholen en lokale organisaties spelen hierin een belangrijke rol.

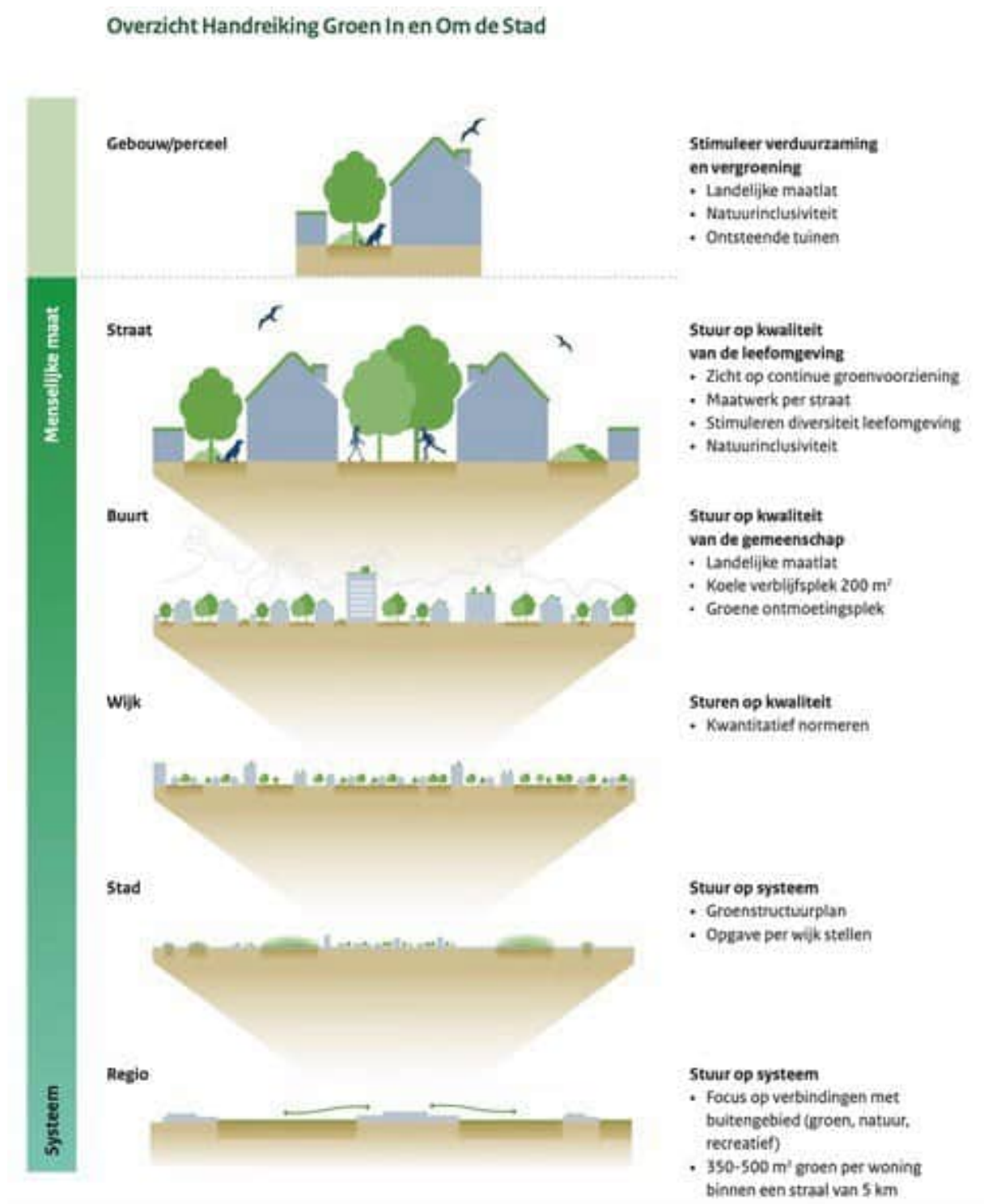
Coalitieakkoord Waterland; Vrij. Sociaal. Groen. 2022-2026

In het coalitieakkoord was groen nadrukkelijk opgenomen als kerncomponent in het beleid en de ambities voor 2022-2026. De gemeente onderschreef dat groen niet alleen bijdraagt aan het uiterlijk en recreatief gebruik, maar essentieel is voor duurzaamheid, klimaatadaptatie, biodiversiteit en het leefbaar houden van wijken en kernen. **De belangrijkste groene uitgangspunten in het coalitieakkoord waren:**

- **Klimaatbestendigheid vergroten:** Waterland streeft naar maatregelen die helpen om hitte, wateroverlast en droogte tegen te gaan. Groen wordt ingezet om schaduw en verkoeling te geven, om regenwater op te vangen en te bufferen, en om natuurlijk bodemleven en biodiversiteit te versterken.
- **Vergroten van groen en behoud van groenstructuren:** Bij herinrichting van wegen, openbare ruimte, en bij nieuwbouwprojecten wordt aandacht besteed aan behoud van groen, uitbreiding waar mogelijk, en vergroening van bijvoorbeeld tuinen, plantvakken, bomenlanen en bermen.
- **Participatie van inwoners:** Bewoners worden betrokken bij vergroening, zowel in het onderhoud als in het gebruik. Voorbeelden zijn groenadoptie-projecten, vrijwilligersinitiatieven zoals insectentuinen, en ondersteuning bij verduurzaming van particuliere woningen.
- **Duurzame energie en verduurzaming gebouwde omgeving:** De gemeente wil bewoners en corporaties ondersteunen bij het isoleren, gasloos maken, en verduurzamen van woningen. Er is ruimte voor het verkennen van windenergie (voor wie daar draagvlak is), en voor financiële en praktische ondersteuning van inwoners.
- **Verbetering onderhoud en kwaliteit van openbaar groen:** Onderhoud van groen en verbetering van kwaliteit van plantvakken, bomen en openbare plantsoenen staat op de agenda. Niet alleen hoe groen eruit ziet, maar ook de duurzaamheid en effectiviteit van verkeer, watermanagement en beleving van groen spelen hierbij.

De uitgangspunten vanuit het coalitieakkoord hebben richting aan de verdere uitwerking in het omgevingsprogramma Groen.

Bijlage 3: Systeembenadering vanuit de Handreiking Groen in en om de stad



De voorbeelden die per detail niveau genoemd worden, aan de rechterzijde van het overzicht zijn landelijke voorbeelden. Deze worden aangepast aan de Waterlandse situatie en zijn opgenomen in hoofdstuk 3, paragrafen 3.2 tm 3.6.

Bijlage 4: Beschermde natuur in en om Waterland

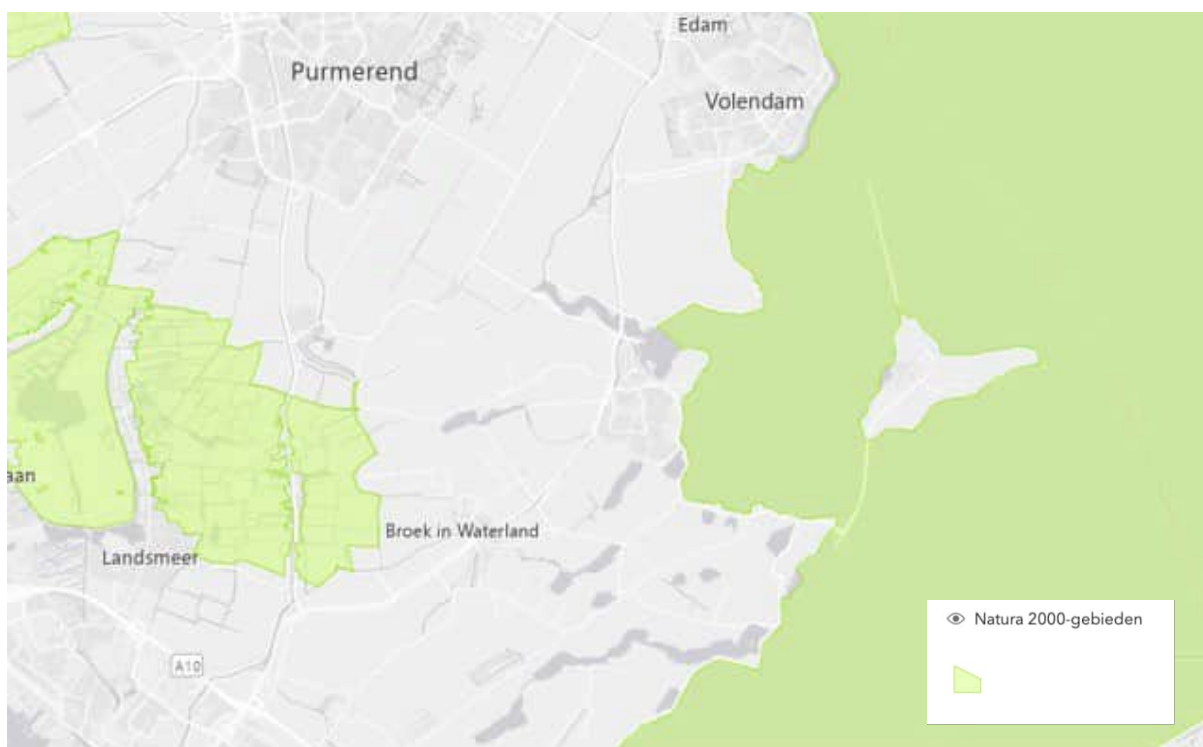
Natura 2000-gebieden

Natura 2000 is een Europees netwerk van beschermde natuurgebieden. Het doel is om kwetsbare planten- en diersoorten én hun leefgebieden te behouden en te versterken. Het gaat dus om plekken die niet alleen lokaal, maar ook internationaal van grote waarde zijn voor natuur en biodiversiteit.

Rondom de gemeente Waterland liggen enkele belangrijke Natura 2000-gebieden (zie afbeelding 1), die van groot ecologisch belang zijn voor de regio. Direct ten zuiden van Waterland ligt het **Markermeer & IJmeer**, inclusief De **Gouwzee**. Dit ondiepe watergebied is rijk aan waterplanten en vormt een belangrijk leefgebied en voedselbron voor diverse watervogels, zoals de krooneend en visetende soorten zoals de visdief. Ook het **Ilperveld**, **Oostzanerveld**, **Varkensland** en **Twiske** is relevant voor de regio: hoewel het grootste deel buiten Waterland ligt, zorgt dit uitgestrekte laagveencomplex voor ecologische verbindingen en biedt het leefruimte aan vogels, planten en andere dieren.

Samen dragen deze Natura 2000-gebieden bij aan het behoud van biodiversiteit en versterken ze de ecologische samenhang in de omgeving van Waterland. Bij ruimtelijke ontwikkelingen wordt hiermee rekening gehouden om de natuurwaarden en regionale ecologische verbindingen te beschermen.

Naast deze Europese beschermde gebieden spelen ook nationale natuurverbindingen een belangrijke rol, zoals het Natuurnetwerk Nederland (NNN), dat de ecologische samenhang verder versterkt en de natuur binnen Waterland verbindt met de omliggende gebieden.



Afbeelding 1:: N2000 gebieden in en rond de gemeente Waterland (bron: RVO)

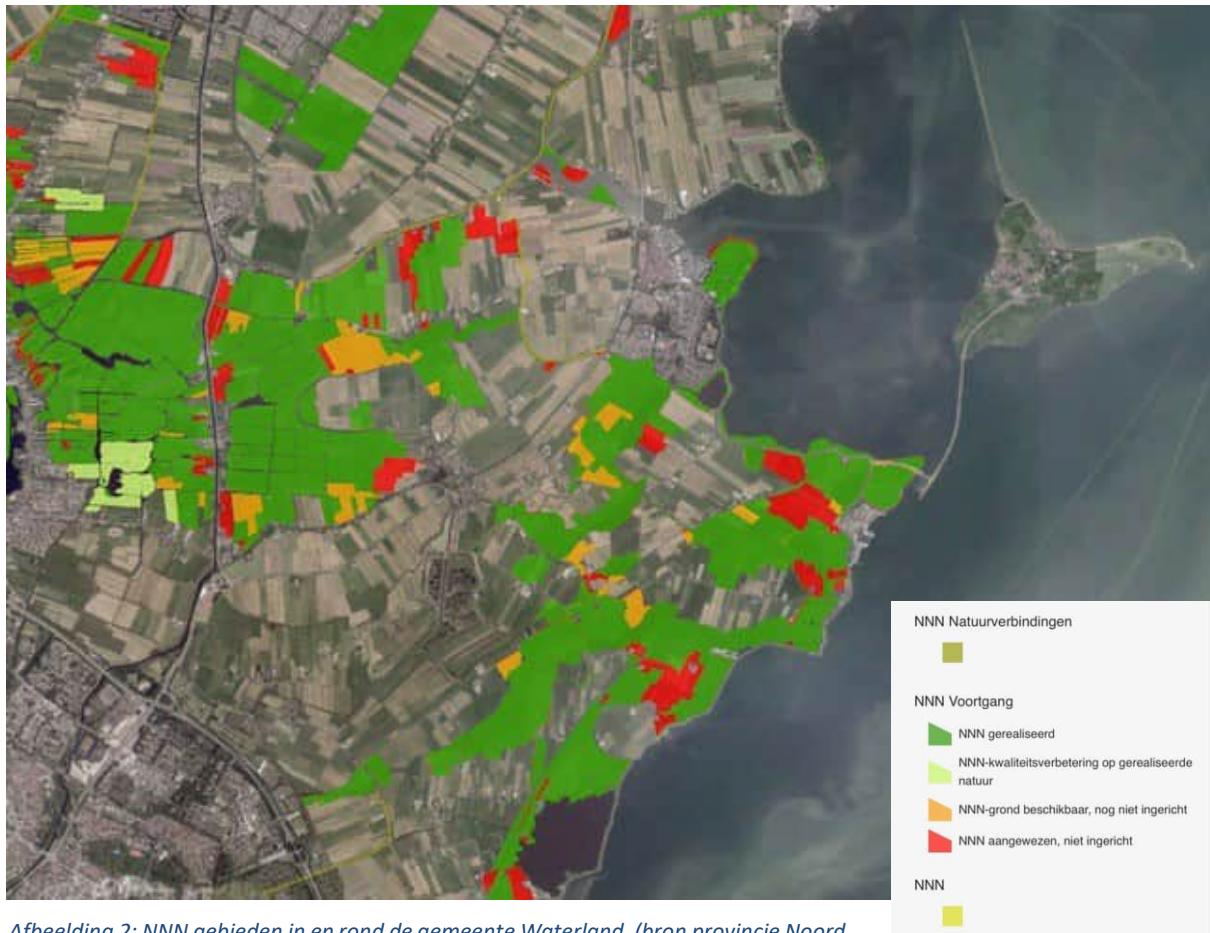
Natuurnetwerk Nederland (NNN)

Het Natuurnetwerk Nederland (NNN) is een landelijk netwerk van natuurgebieden die met elkaar verbonden zijn. Het doel is om planten en dieren meer ruimte te geven en ervoor te zorgen dat natuurgebieden niet geïsoleerd raken, maar juist samen een robuust systeem vormen. Op die manier blijft de biodiversiteit behouden en kan de natuur zich aanpassen aan veranderingen, zoals het veranderende klimaat (zie afbeelding 2 voor de NNN gebieden rondom Waterland).

Een belangrijk NNN-gebied is **Waterland-Oost**, gelegen ten oosten van de Gouwzee. Dit uitgestrekte veenweidegebied omvat onder andere de deelgebieden **De Munt**, **Molengouw**, **Smeerketel en Verdeek**, die gezamenlijk een oppervlakte van ongeveer 1.250 hectare beslaan. Deze gebieden vormen een belangrijk leefgebied voor weidevogels zoals de grutto en de tureluur, en zijn van essentieel belang voor het behoud van de regionale biodiversiteit. Ze zijn bovendien verbonden met andere gebieden, zoals het IJperveld en Varkensland, via 'natte' natuurverbindingen over het IJ en het Naardermeer.

Daarnaast maakt het NNN-gebied **Kinsel** onderdeel uit van het weidevogelparadijs Waterland-Oost. Dit gebied wordt beheerd door Staatsbosbeheer en is een belangrijk onderdeel van het natuurherstelprogramma in de regio. **Hemmeland** is het bekendste NNN gebied gelegen binnen de gemeente.

De NNN-gebieden zijn van groot belang voor het behoud van de natuur in Waterland en dragen bij aan het versterken van ecologische verbindingen binnen de regio. Bij ruimtelijke ontwikkelingen wordt rekening gehouden met de bescherming en versterking van deze natuurgebieden, zodat de natuurwaarden behouden blijven en de biodiversiteit gewaarborgd is.



Afbeelding 2: NNN gebieden in en rond de gemeente Waterland (bron provincie Noord Holland)

Belangrijke gebieden binnen de regio Waterland

| Gebied | Locatie | Eigendom | Bijzonderheden / Wetgeving |
|---------------------------|---|-------------------------------------|---|
| Varkensland | Tussen Broek in Waterland, Ilpendam en Watergang | Staatsbosbeheer | Veenweidegebied, valt onder de Vogelrichtlijn |
| Ilperveld | Tussen Landsmeer en Den IJp | Landschap Noord-Holland | Belangrijk voor vogels en andere natuurwaarden |
| Markermeer en De Grouwzee | Grenzend aan gemeente | Rijkswaterstaat | Belangrijk watersysteem, onderdeel van Natura 2000 |
| Oostzanerveld | Ten noorden van Oostzaan, grenzend aan Zaanstad en Wormerland | Diverse | Veenweidegebied, Natura 2000-gebied |
| Twiske | Ten noorden van Amsterdam | Gemeente Amsterdam / Recreatieschap | Natuur- en recreatiegebied, deels Natura 2000, rijk aan waterpartijen en vogelstand |

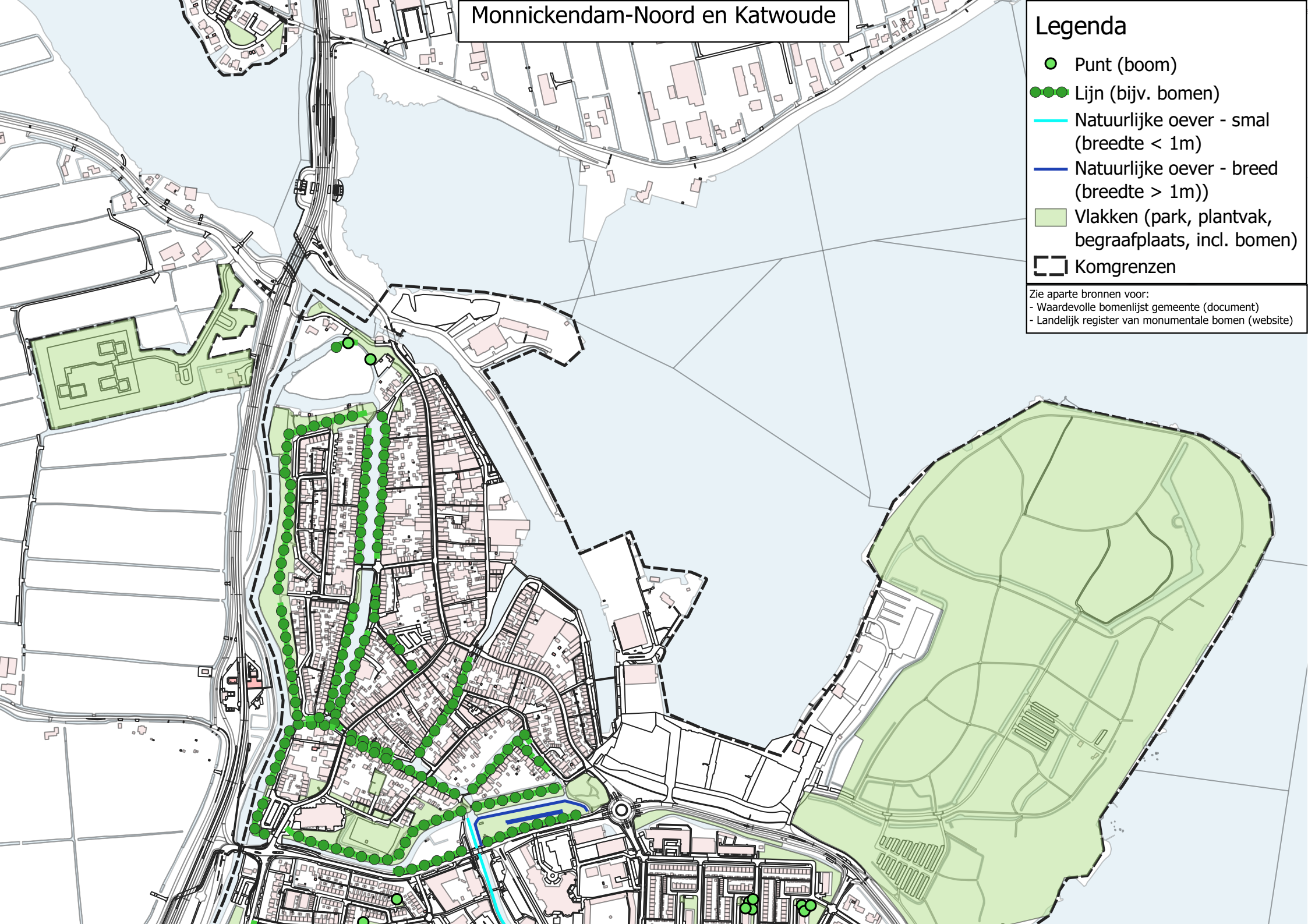
Bijlage 5 : Groenstructuur in Waterland zowel binnen de bebouwde

Monnickendam-Noord en Katwoude

Legenda

- Punt (boom)
- Lijn (bijv. bomen)
- Natuurlijke oever - smal (breedte < 1m)
- Natuurlijke oever - breed (breedte > 1m)
- Vlakken (park, plantvak, begraafplaats, incl. bomen)
- Komgrenzen

Zie aparte bronnen voor:
- Waardevolle bomenlijst gemeente (document)
- Landelijk register van monumentale bomen (website)

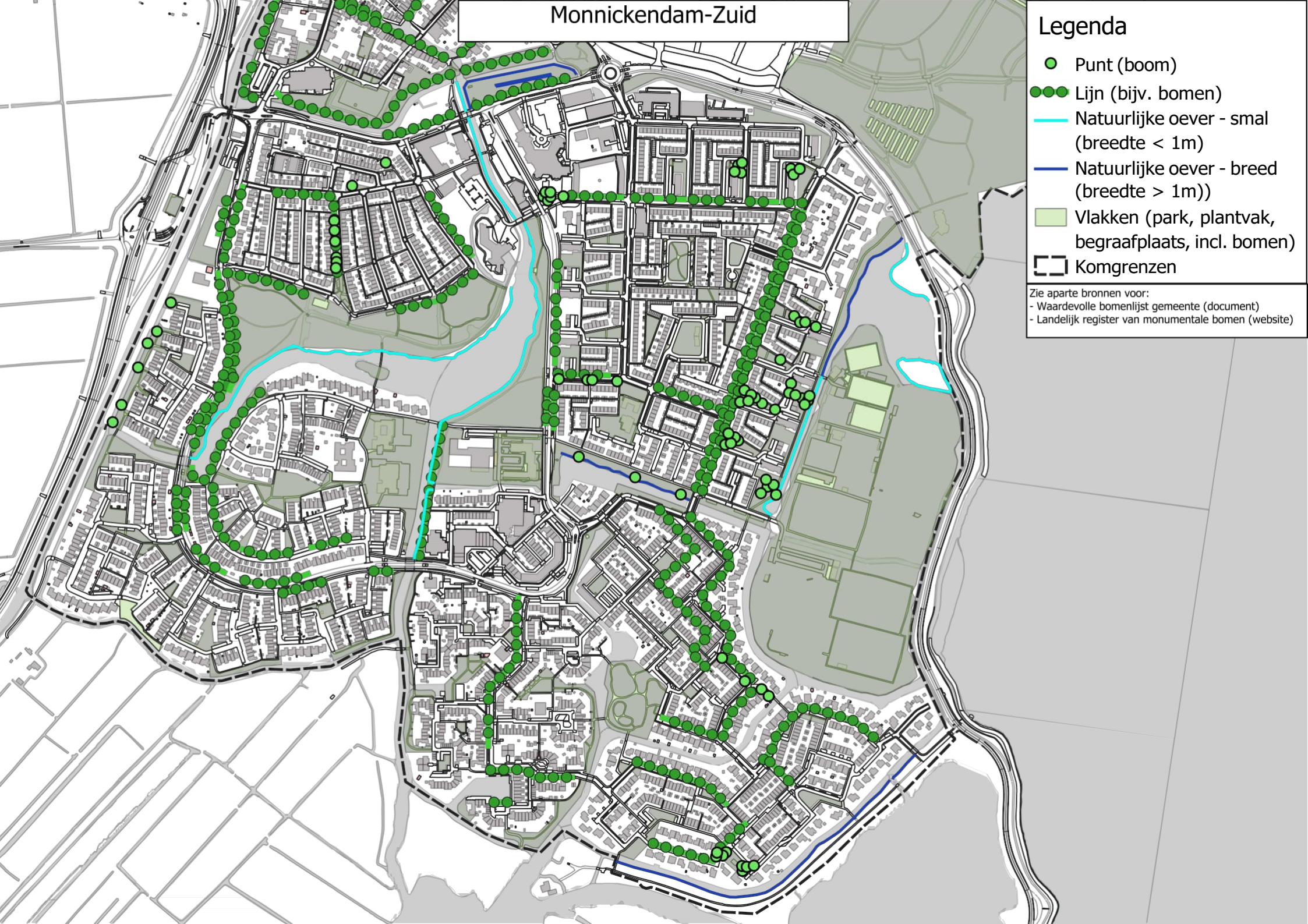


Monnickendam-Zuid

Legenda

- Punt (boom)
- Lijn (bijv. bomen)
- Natuurlijke oever - smal (breedte < 1m)
- Natuurlijke oever - breed (breedte > 1m)
- Vlakken (park, plantvak, begraafplaats, incl. bomen)
- ▭ Komgrenzen

Zie aparte bronnen voor:
- Waardevolle bomenlijst gemeente (document)
- Landelijk register van monumentale bomen (website)

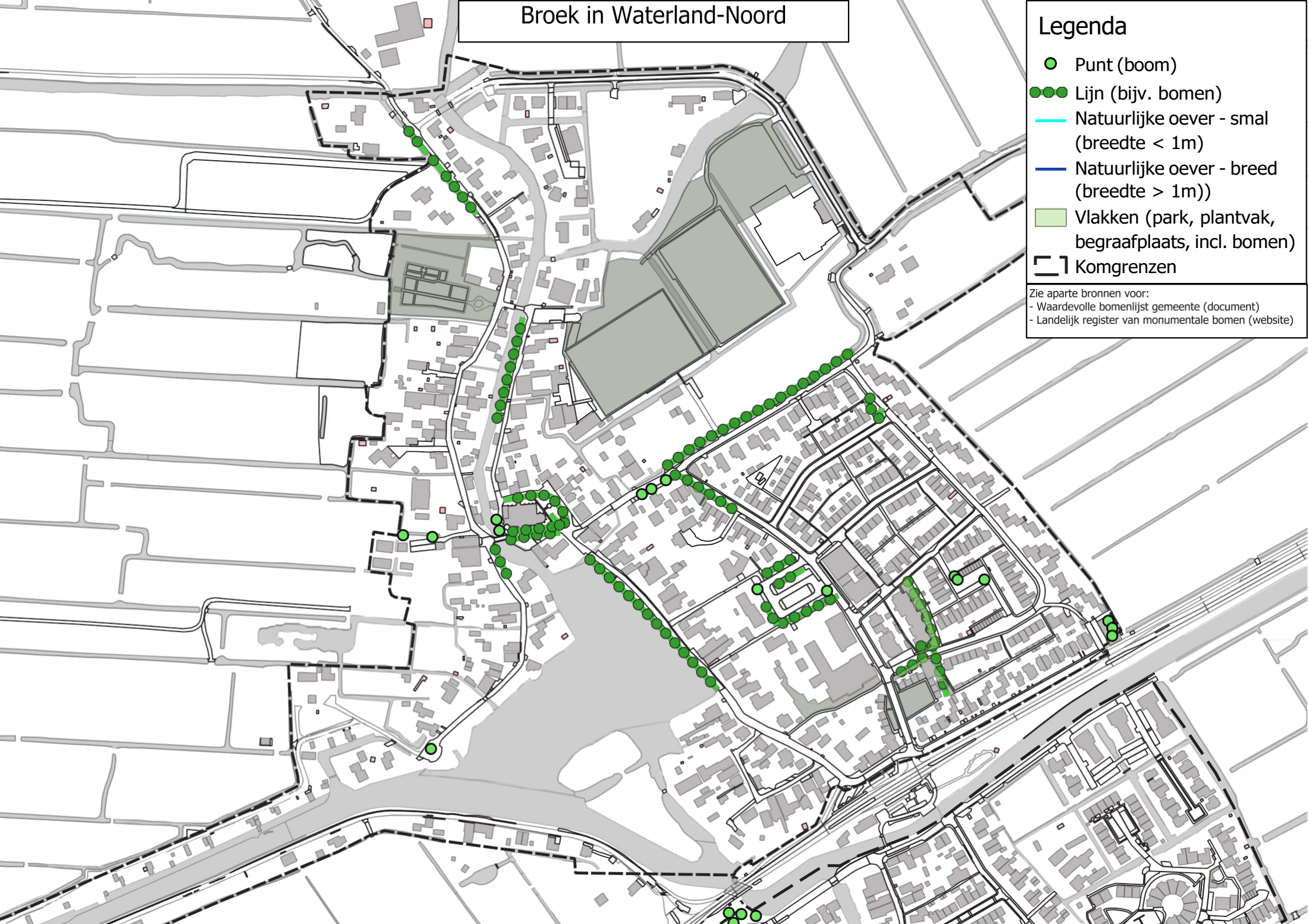


Broek in Waterland-Noord

Legenda

- Punt (boom)
- Lijn (bijv. bomen)
- Natuurlijke oever - smal (breedte < 1m)
- Natuurlijke oever - breed (breedte > 1m)
- Vlakken (park, plantvak, begraafplaats, incl. bomen)
- ⌈⌋ Komgrenzen

Zie aparte bronnen voor:
- Waardevolle bomenlijst gemeente (document)
- Landelijk register van monumentale bomen (website)

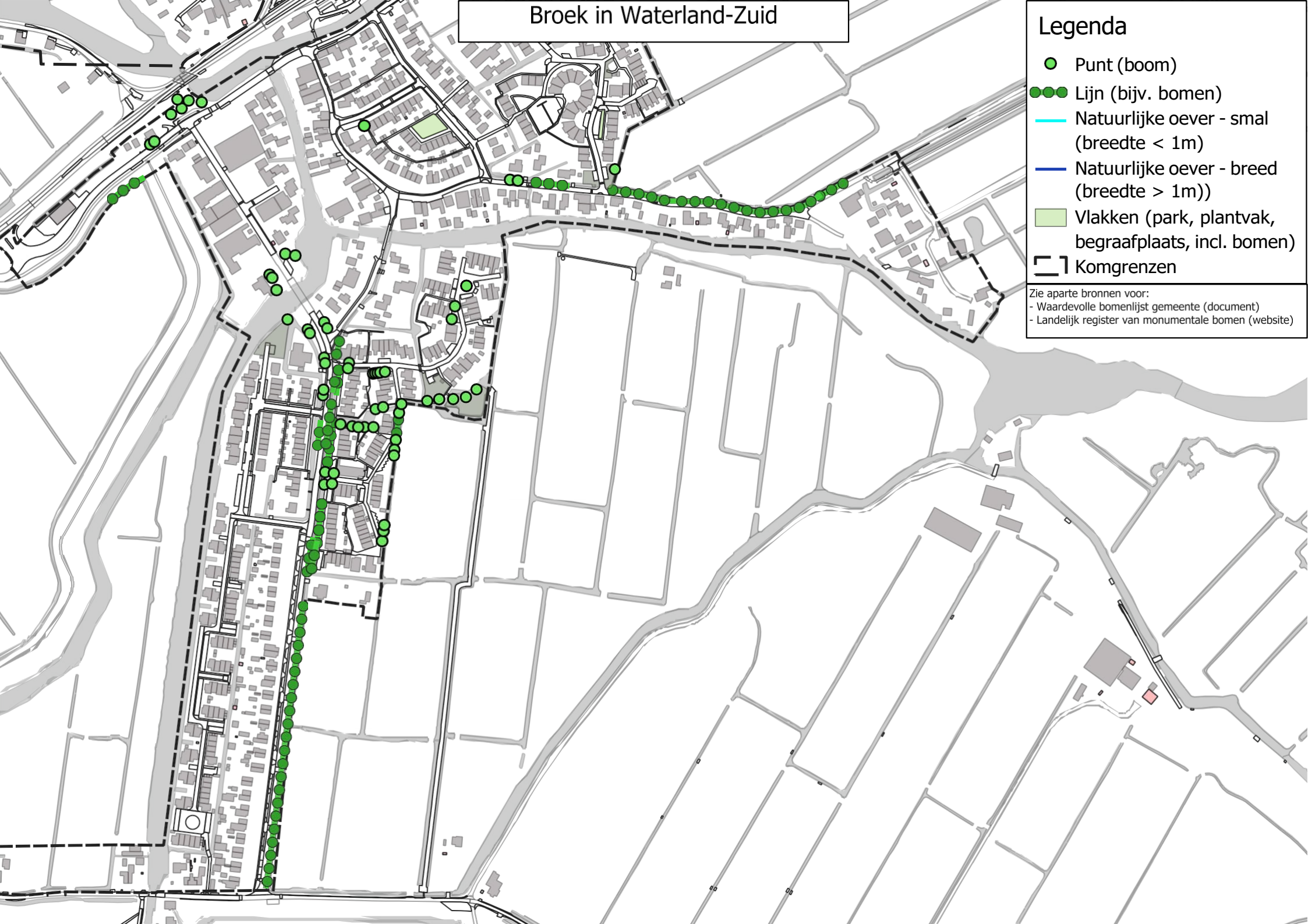


Broek in Waterland-Zuid

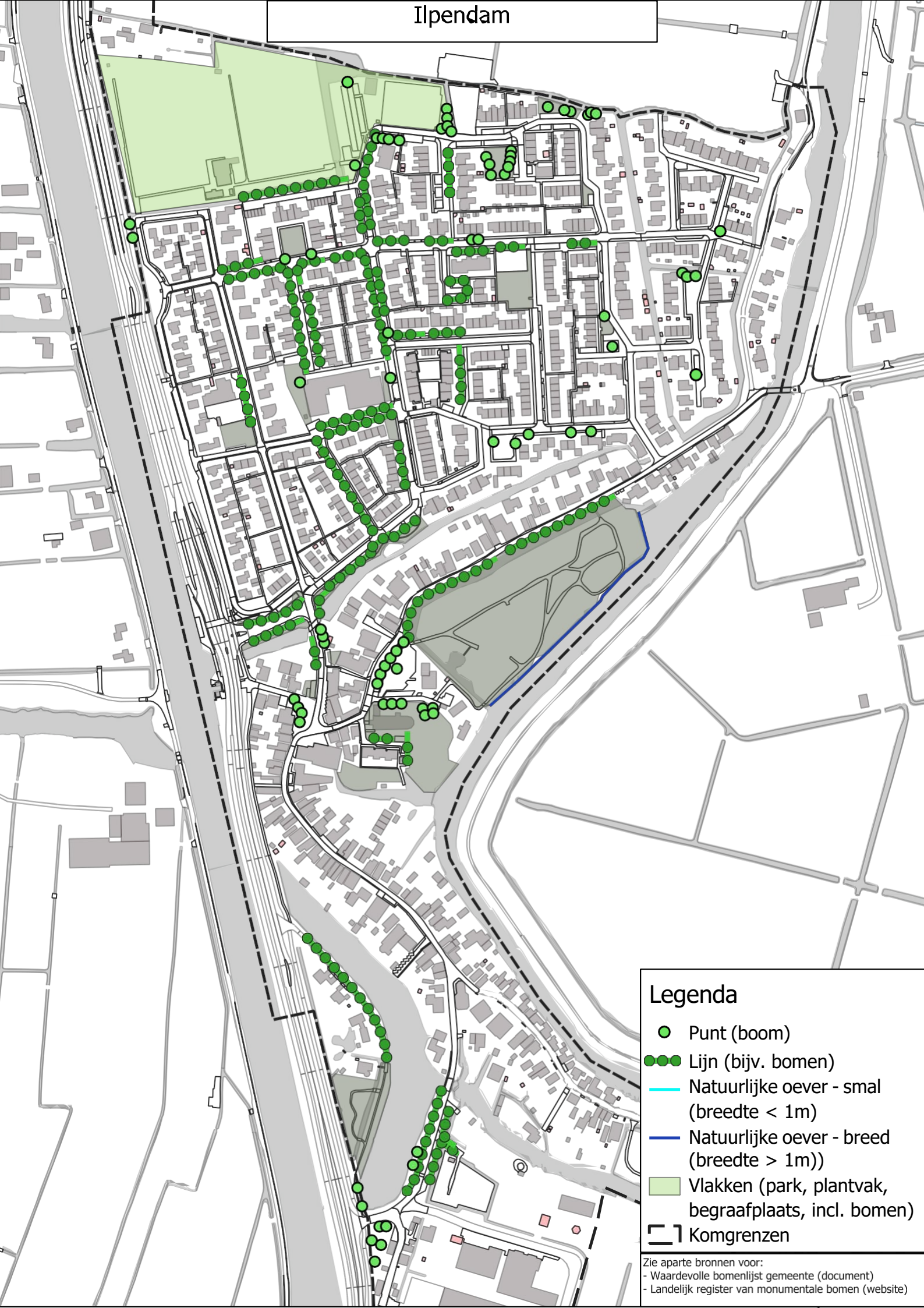
Legenda

- Punt (boom)
- Lijn (bijv. bomen)
- Natuurlijke oever - smal (breedte < 1m)
- Natuurlijke oever - breed (breedte > 1m)
- Vlakken (park, plantvak, begraafplaats, incl. bomen)
- ⌚ Komgrenzen





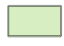

Zie aparte bronnen voor:
- Waardevolle bomenlijst gemeente (document)
- Landelijk register van monumentale bomen (website)



Ipendam



Legenda

-  Punt (boom)
-  Lijn (bijv. bomen)
-  Natuurlijke oever - smal (breedte < 1m)
-  Natuurlijke oever - breed (breedte > 1m))
-  Vlakken (park, plantvak, begraafplaats, incl. bomen)
-  Komgrenzen

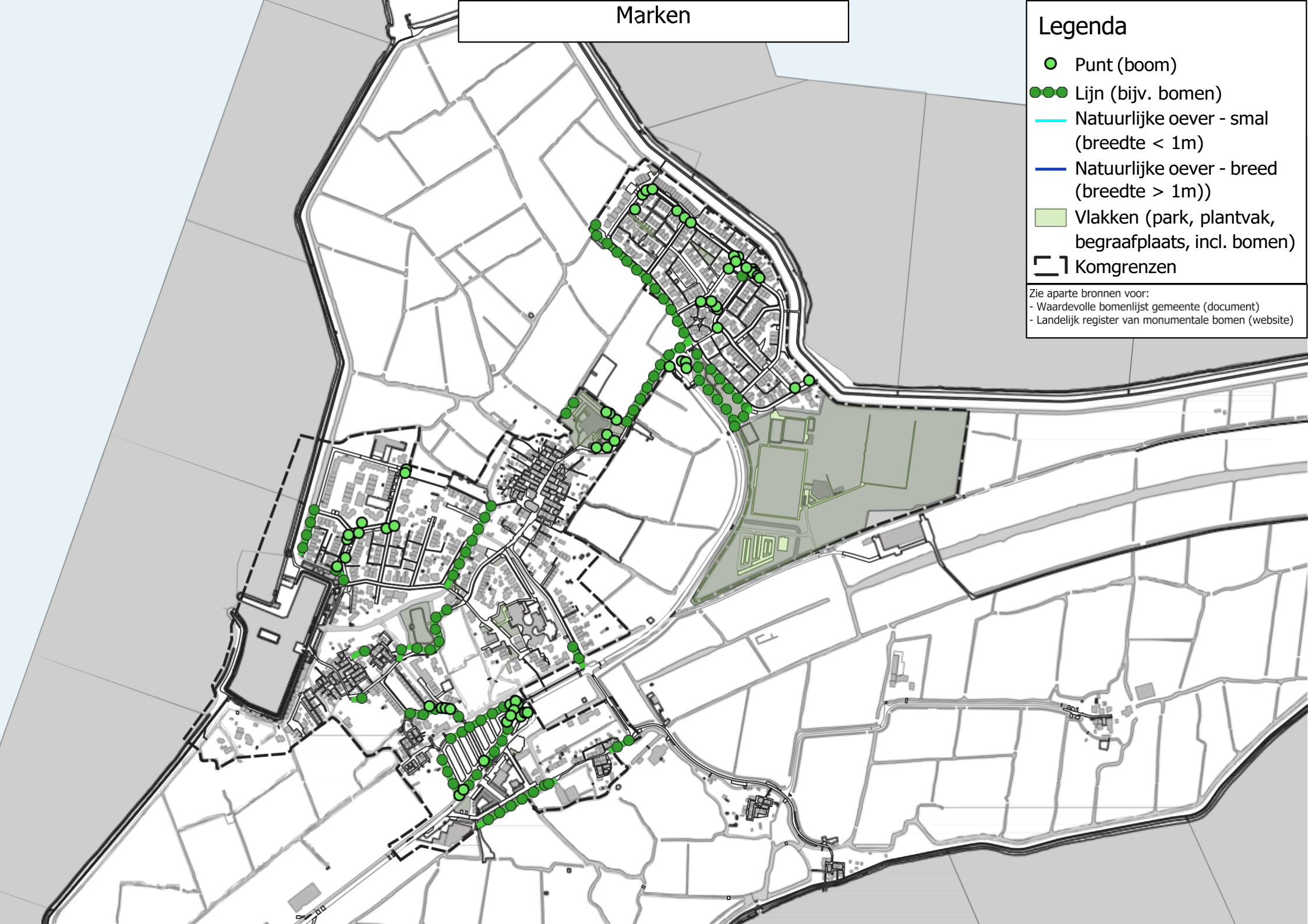
Zie aparte bronnen voor:
- Waardevolle bomenlijst gemeente (document)
- Landelijk register van monumentale bomen (website)

Marken

Legenda

- Punt (boom)
- Lijn (bijv. bomen)
- Natuurlijke oever - smal (breedte < 1m)
- Natuurlijke oever - breed (breedte > 1m)
- Vlakken (park, plantvak, begraafplaats, incl. bomen)
- ⌂ Komgrenzen

Zie aparte bronnen voor:
- Waardevolle bomenlijst gemeente (document)
- Landelijk register van monumentale bomen (website)



Uitdam

Legenda

- Punt (boom)
- Lijn (bijv. bomen)
- Natuurlijke oever - smal (breedte < 1m)
- Natuurlijke oever - breed (breedte > 1m)
- Vlakken (park, plantvak, begraafplaats, incl. bomen)
- ⌈⌋ Komgrenzen







Zie aparte bronnen voor:
- Waardevolle bomenlijst gemeente (document)
- Landelijk register van monumentale bomen (website)



Watergang



Legenda

-  Punt (boom)
-  Lijn (bijv. bomen)
-  Natuurlijke oever - smal (breedte < 1m)
-  Natuurlijke oever - breed (breedte > 1m))
-  Vlakken (park, plantvak, begraafplaats, incl. bomen)
-  Komgrenzen

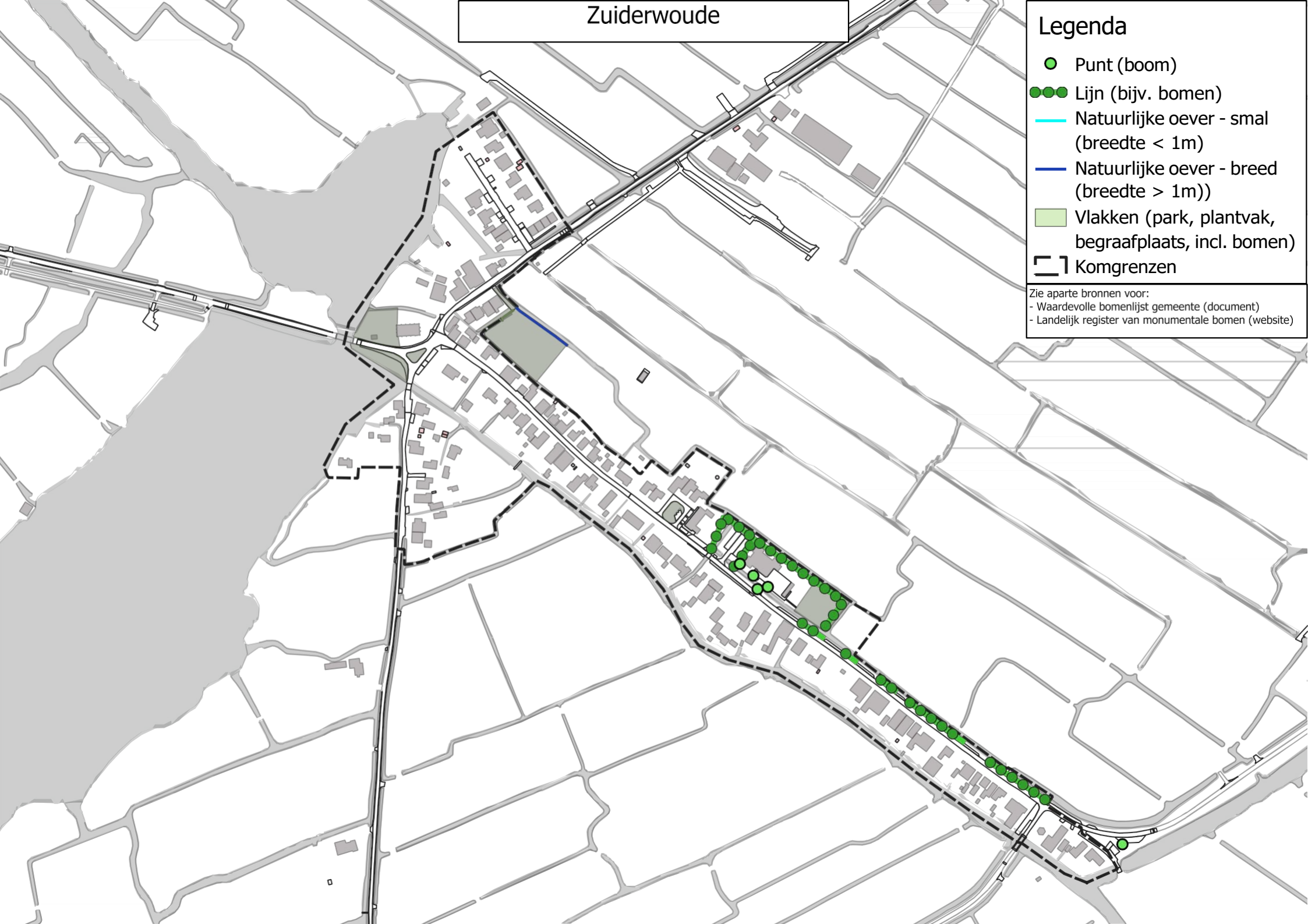
Zie aparte bronnen voor:
- Waardevolle bomenlijst gemeente (document)
- Landelijk register van monumentale bomen (website)

Zuiderwoude

Legenda

- Punt (boom)
- Lijn (bijv. bomen)
- Natuurlijke oever - smal (breedte < 1m)
- Natuurlijke oever - breed (breedte > 1m)
- Vlakken (park, plantvak, begraafplaats, incl. bomen)
- ⌂ Komgrenzen

Zie aparte bronnen voor:
- Waardevolle bomenlijst gemeente (document)
- Landelijk register van monumentale bomen (website)



Bijlage 6: Ambassadeurssoorten Waterland

Dit is een greep uit de soorten die in onze gemeente voorkomen (bron: NDFF).

| Soort (NL) | Wetenschappelijke naam | Habitatomschrijving |
|------------------------|---|---|
| Gierzwaluw (SMP) | <i>Apus apus</i> | Broedt in stedelijke gebouwen en kloven; voedt zich in de lucht met vliegende insecten. |
| Huismus (SMP) | <i>Passer domesticus</i> | Stedelijk en agrarisch gebied; broedt in spouwmuren, schuren en daken. |
| Vleermuizen (SMP) | diverse soorten (bijv. <i>Pipistrellus pipistrellus</i>) | Broeden in gebouwen, bomen en holtes; jagen 's nachts op insecten. |
| Ransuil | <i>Asio otus</i> | Combinatie van open terrein voor de jacht en dichte bosjes, houtwallen en heggen met naaldbomen om te broeden en te schuilen. |
| Heggemus | <i>Prunella modularis</i> | Struikige tuinen, heggen en bosranden; insecten en zaden. |
| Roodborst | <i>Erithacus rubecula</i> | Tuinen, parken, bosranden; insecten en bessen. |
| Tuinfluitier | <i>Phylloscopus collybita</i> | Tuinen, bosranden, struikgewas; insecten. |
| Zwartkop | <i>Sylvia atricapilla</i> | Struiken, tuinen, bosranden; insecten en bessen. |
| Gehakkelde aurelia | <i>Polygonia c-album</i> | Tuinen, bosranden; waardplant brandnetel en hop. |
| Oranjetipje | <i>Anthocharis cardamines</i> | Graslanden, bosranden, weiden; waardplant pinksterbloem en kruisbloemigen. |
| Rosse metselbij | <i>Osmia bicornis</i> | Tuinen, bloemrijke plekken; nestelt in holtes van hout of stengels. |
| (West-europese) Egel | <i>Erinaceus europaeus</i> | Tuinen, parken, hagen; voedt zich met insecten en slakken. |
| Kleine watersalamander | <i>Lissotriton vulgaris</i> | Tuinvijvers, sloten; broedt in zoetwater met vegetatie. |

Bijlage 7: tabel groenpercentage per wijk

In deze tabel lezen we achtereenvolgens de kolommen: wijknaam, wijktype, percentage groen (huidig in 2025) en de streefwaarde (dit is de landelijk groennorm per wijktype).

- Wanneer er vanuit de GIOS **geen streefwaarde** is bepaald dan geldt het percentage groen van 2025 als minimale groennorm.
- De woorden '**geen streefwaarde**' worden dus vervangen door het **huidige % groen 2025**.

| Wijken in Monnickendam | | | |
|--|-----------------------------|--|-----------------------------------|
| wijknaam | Wijktype | Huidig % groen 2025 (bron klimaateffectatlas) | Streefwaarde obs GIOS (Bron GIOS) |
| Ooster Ee | Bloemkoolwijk | 38,5 | 34% - 42% |
| Binnengouw | Bloemkoolwijk | 44 | 34% - 42% |
| Buitengouw | Bloemkoolwijk/villa | 27 | 34% - 42% |
| t Spil | Bedrijven | 32 | 25% - 32% |
| Markgouw | Tuinstad laagbouw | 35 | 35% - 40% |
| Ringhemmen | Naoorlogse wijk / bloemkool | 39,5 | 32% - 40% |
| Oranjewijk | Naoorlogse wijk | 22,5 | 32% - 40% |
| Monnickendam | Mix aan wijktypen | 54* | Geen streefwaarde* |
| Galgeriet | Bedrijven | Wordt omgevormd tot woonwijk | 25% - 32% |
| Geen wijktypering mogelijk vanuit GIOS Kernen | | Huidig % groen 2025 | |

| | | (bron klimaat-effectatlas) | |
|---------------------------|---|-------------------------------|----------------------|
| Marken | Geen wijkypering mogelijk vanuit GIOS | 36% | Geen streefwaarde |
| Watergang | Geen wijkypering mogelijk vanuit GIOS | 26% | Geen streefwaarde |
| Broek in Waterland | Geen wijkypering mogelijk vanuit GIOS | 31,6% | Geen streefwaarde |
| Uitdam | Geen wijkypering mogelijk vanuit GIOS | 20,4% | Geen streefwaarde |
| Zuiderwoude | Geen wijkypering mogelijk vanuit GIOS | 25% | Geen streefwaarde |
| Ilpendam | Geen wijkypering mogelijk vanuit GIOS | 31% | Geen streefwaarde |
| Katwoude | Geen wijkypering mogelijk vanuit GIOS | 29% | Geen streefwaarde |
| De Purmer | Geen wijkypering mogelijk vanuit GIOS | nvt | Geen streefwaarde |
| Overleek | Geen wijkypering mogelijk vanuit GIOS | nvt | Geen streefwaarde |

**** Het percentage 'huidig groen' voor de oude kern Monnickendam ligt relatief hoog door de hoeveelheid groen zoals de Vesting/begraafplaats/schapenweide dat wordt meegerekend. Dit percentage groen is het ijkpunt 2025 en mag niet verder afnemen.***

Bijlage 8: Beleidsuitgangspunten per Kern nader uitgewerkt

Monnickendam

- Behoud en versterking historische identiteit - Nieuwe ontwikkelingen in Monnickendam moeten passen bij het karakter en de cultuurhistorie van de stad.
- Hoogwaardig belevingsgroen bij centrale functies - In de historische kern, pleinen en winkelcentra wordt groen versterkt om verblijfskwaliteit, recreatief gebruik, klimaatbestendigheid en gezondheid te bevorderen. Hier zal een hoger onderhoudsintensiteit worden uitgevoerd;

Katwoude

- Behoud dijkstructuur - De karakteristieke dijk blijft markant en functioneel in het landschap en wordt beschermd bij ruimtelijke ontwikkelingen.
- Behoud waterstructuren - Sloten en watergangen worden onderhouden en beschermd om de ecologische waarde en het watersysteem te behouden.
- Hoogwaardig belevingsgroen bij buurtvoorzieningen - In het dorp zijn geen grootschalige openbare centra; hoogwaardig belevingsgroen wordt alleen toegepast bij de kleine buurtvoorzieningen en het dorpshart, waar verblijf en ontmoeting plaatsvinden.

Marken

- Hoogwaardig belevingsgroen bij dorpskern en Minneweg - Groen rond de begraafplaats, het dorps huis en het buurtpark in Minneweg wordt versterkt om verblijfskwaliteit, recreatie en gezondheid te bevorderen.
Behoud karakteristieke bomen en heesters - De karakteristieke bomen en heesters, zoals op de begraafplaats of doorgaande wegen, blijven behouden en worden versterkt.
- Behoud recreatief gebruik dijklandschap - Wandelroutes en ecologische verbindingen in het dijklandschap blijven behouden voor recreatie en natuur.
- Behoud en uitbreiding groenstructuur Minneweg - In de buurt Minneweg wordt de groenstructuur behouden.

Broek in Waterland

- Behoud en versterking dorpsbeeld - De organisch gegroeide lintstructuur en verscheidenheid in bebouwing worden behouden en versterkt.

- Hoogwaardig belevingsgroen in dorpskern - Belangrijke groene structuren in de dorpskern en langs linten die centrale ontmoetingsplekken vormen worden ingezet om dorpskarakter, verblijfskwaliteit en recreatief gebruik te vergroten.

Ipendam

- Behoud en versterking lintstructuur - De organisch gegroeide lintbebouwing wordt behouden en waar mogelijk versterkt, met aandacht voor historische en visuele samenhang.
- Hoogwaardig belevingsgroen bij centrale voorzieningen - Groen rond school, sportvelden en pleinen wordt versterkt en multifunctioneel ingezet voor verblijf, recreatie, klimaatadaptatie en gezondheid.

Watergang

- Behoud en versterking open structuur - De open ruimtelijke structuur van Watergang met zicht op het veenweidegebied en Varkensland wordt behouden en waar mogelijk versterkt.
- Versterking zichtlijnen en routes - Waar mogelijk worden zichtlijnen en routes langs de Dorpsstraat en Kanaaldijk versterkt met aanvullende beplanting, passend bij het landelijke en historische karakter.
- Hoogwaardig belevingsgroen bij dorpskern - Deze plekken, zoals de begraafplaats en het natuureiland en de bomenstructuren langs de Dorpsstraat zijn de publieke ankerpunten en worden versterkt voor verblijf, ecologische waarde en een gezonde leefomgeving.

Uitdam

- Behoud open structuur - De open ruimtelijke structuur met zicht op het veenpolderlandschap en lange zichtlijnen vanuit de Dorpsstraat/Zeedijk wordt behouden en waar mogelijk versterkt.
Behoud en versterking karakteristieke groenelementen - De begraafplaats, speelplaats, erfsingels en de Dijk aan het Markermeer zijn bepalend voor de dorpsidentiteit en dienen behouden en kwalitatief versterkt te worden.
- Versterking zichtlijnen en routes - Routes en zichtlijnen langs de Zeedijk / Dorpsstraat worden versterkt met passende beplanting, die past bij de landelijke en historische uitstraling van het dorp.

- Hoogwaardig belevingsgroen bij de begraafplaats - Deze publieke plekken worden versterkt om verblijfskwaliteit te verhogen en bij te dragen aan klimaatadaptatie en gezondheid.

Zuiderwoude

- Hoogwaardig belevingsgroen bij kerk, school en dorps huis - Bij deze centrale voorzieningen wordt groen versterkt om de verblijfskwaliteit te verbeteren en bij te dragen aan een gezonde, klimaatbestendige leefomgeving.
- Bomenrijen en grasbermen beschermen - De groene lijnen langs de Zuiderwouderdorpsstraat en Aandammergouw zijn beeldbepalend en moeten behouden blijven.

Bijlage 9: Links naar websites

Europees

<https://europadecentraal.nl/onderwerp/klimaat-en-milieu/natuur-biodiversiteit/>

Landelijk

Omgevingswet

<https://www.rijksoverheid.nl/onderwerpen/omgevingswet>

Natuurbescherming onder de Omgevingswet

<https://www.rijksoverheid.nl/onderwerpen/natuur-en-biodiversiteit/wetgeving-voor-natuurbescherming>

Nationale Omgevingsvisie

<https://www.cultureelerfgoed.nl/onderwerpen/omgevingswet/omgevingsvisie/nationale-omgevingsvisie-novi>

Provinciaal

<https://www.noord>

[holland.nl/Onderwerpen/Landelijk_gebied/Provinciaal Programma Landelijk Gebied PPLG](https://www.noord-holland.nl/Onderwerpen/Landelijk_gebied/Provinciaal_Programma_Landelijk_Gebied_PPLG)

https://www.noord-holland.nl/Onderwerpen/Landelijk_gebied/

[https://www.noord-holland.nl/Onderwerpen/Natuur/Natuurnetwerk Nederland NNN](https://www.noord-holland.nl/Onderwerpen/Natuur/Natuurnetwerk_Nederland_NNN)

<https://www.noord->

[holland.nl/bestanden/pdf/Klimaat_Energie/Uitvoeringsagenda%20Klimaatadaptatie%202025-2027.pdf](https://www.noord-holland.nl/bestanden/pdf/Klimaat_Energie/Uitvoeringsagenda%20Klimaatadaptatie%202025-2027.pdf)

<https://www.noord-holland.nl/bestanden/pdf/PNO%202021-2025%20definitief.pdf>

Regionaal

Samenwerking Zaanstreek - Waterland

<https://www.metropoolregioamsterdam.nl/landschap/deelregios/zaanstreek-waterland/>

<https://repository.officiële-overheidspublicaties.nl/Datacollecties/2024/dc-2024-3416/1/bijlage/dc-2024-3416.pdf>

https://www.noord-holland.nl/Bestuur/Regionale_bestuurskracht/Regio_s/Regionale_bestuurskracht_Zaanstreek_Waterland

Lokaal

Omgevingsvisie Waterland

<https://samendedieptein.nl/wp-content/uploads/2019/08/2018-Omgevingsvisie-Waterland.pdf>

Coalitieakkoord

<https://www.waterland.nl/coalitieakkoord>

Overig

Handreiking Groen in en om de stad

<https://www.rijksoverheid.nl/documenten/rapporten/2024/05/31/handreiking-groen-in-en-om-de-stad>

Basiskwaliteit Natuur

<https://www.samenvoerbiodiversiteit.nl/toolbox/basiskwaliteitnatuur>

<https://www.samenvoerbiodiversiteit.nl/toolbox/basiskwaliteit-natuur/rapport-basiskwaliteit-natuur-bebouwde-omgeving.pdf>

Maatlat groene gebouwde omgeving

<https://klimaatadaptatienederland.nl/hulpmiddelen/overzicht/maatlat-groene-klimaatadaptieve-gebouwde-omgeving/>

Landelijk Monumentale bomenregister

<https://www.bomenstichting.nl/monumentalebomen/landelijk-register-van-monumentale-bomen.html>

Gemeentelijke Lijst met waardevolle bomen

<https://www.waterland.nl/kapvergunning>

Naturalis: statusrapport Nederlandse Biodiversiteit 2025

<https://klimaatadaptatienederland.nl/beleid/nationale-aanpak/dpra/organisatie/werkregio/>

Soortenmanagementplan

https://www.noord-holland.nl/Producten_op_alfabet/Versnelling_natuurinclusief_isoleren_Noord_Holland_2024_subsidie